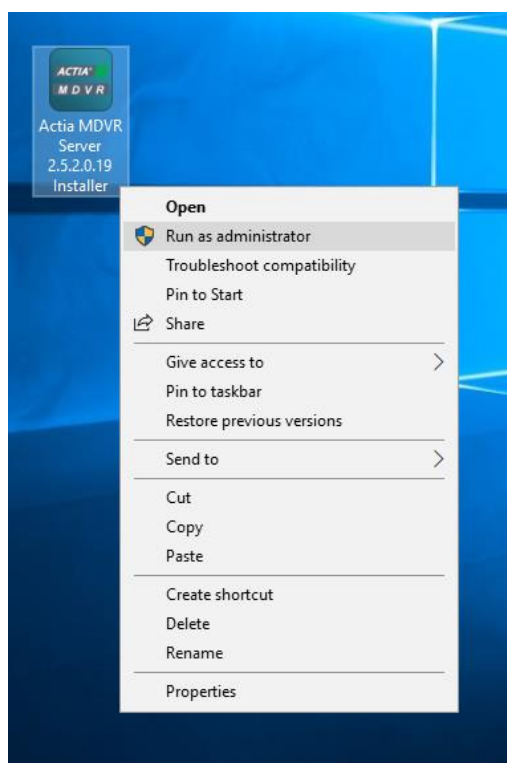


1 PROCESSO DE INSTALAÇÃO DO ACTIA MDVR SERVER

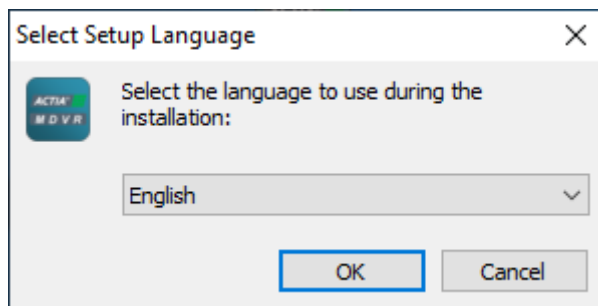
Siga os passos abaixo para a instalação do Actia MDVR Server no Windows Server.

1.1 Instalador Actia MDVR Server

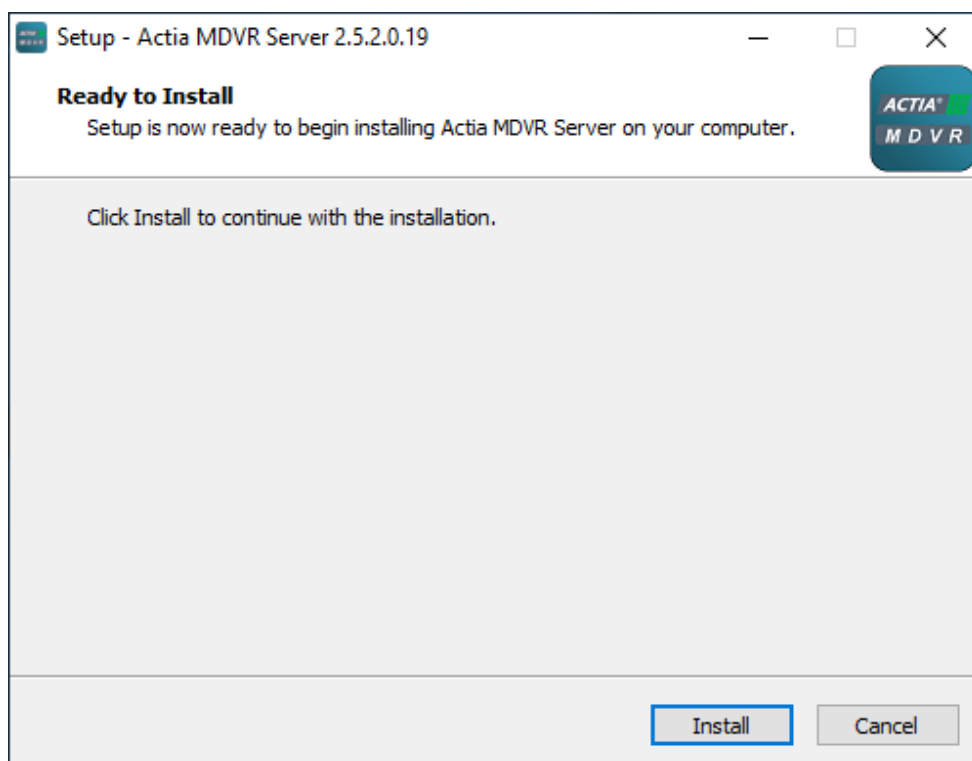
- 1.1.1 Clique com o botão direito do mouse sobre o arquivo de instalação do Actia MDVR Server. Em seguida, clique para executar como Administrador.



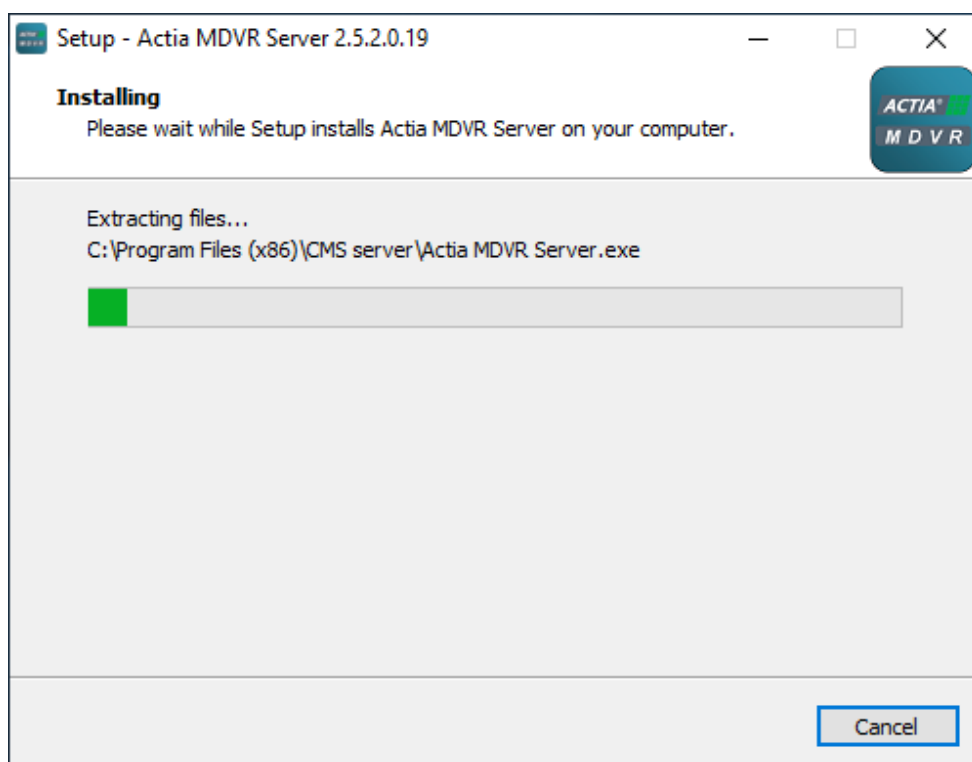
- 1.1.2 Em seguida, o instalador irá abrir uma janela requisitando ao usuário qual o idioma de instalação. O usuário poderá selecionar entre: Inglês, Espanhol e Português. Neste tutorial foi usada a linguagem Inglês. Após selecionar o idioma de instalação desejado, clique em "OK".



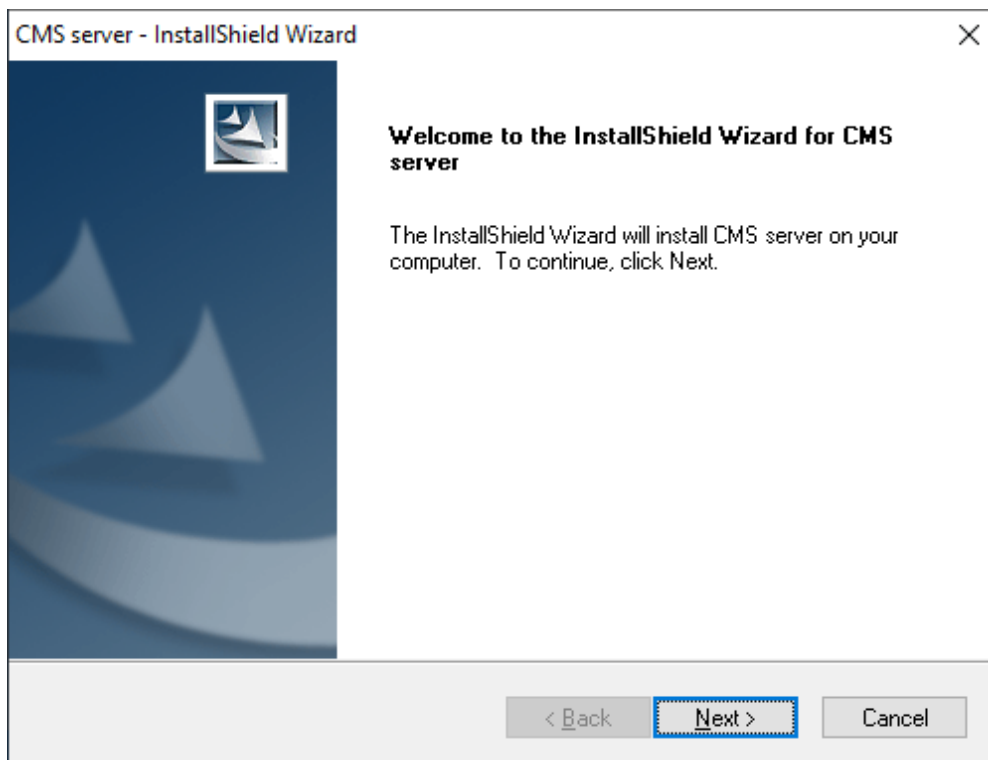
1.1.3 Na tela seguinte clique em "Install".



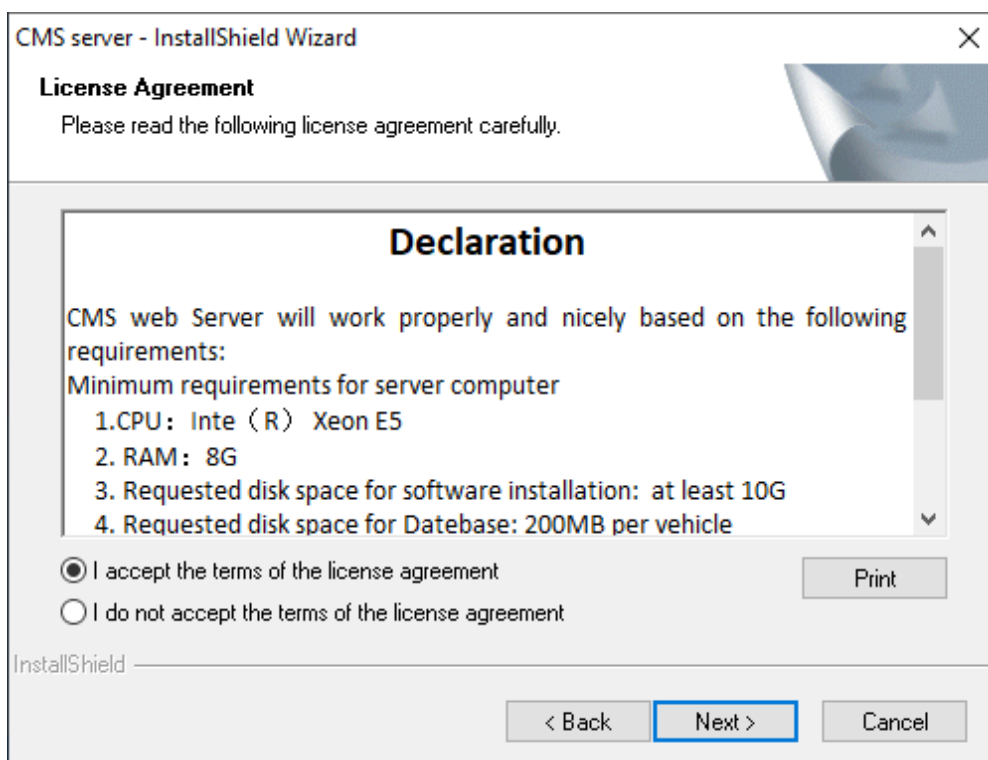
1.1.4 O instalador irá extrair os arquivos para a instalação. Aguarde o procedimento até a próxima tela.



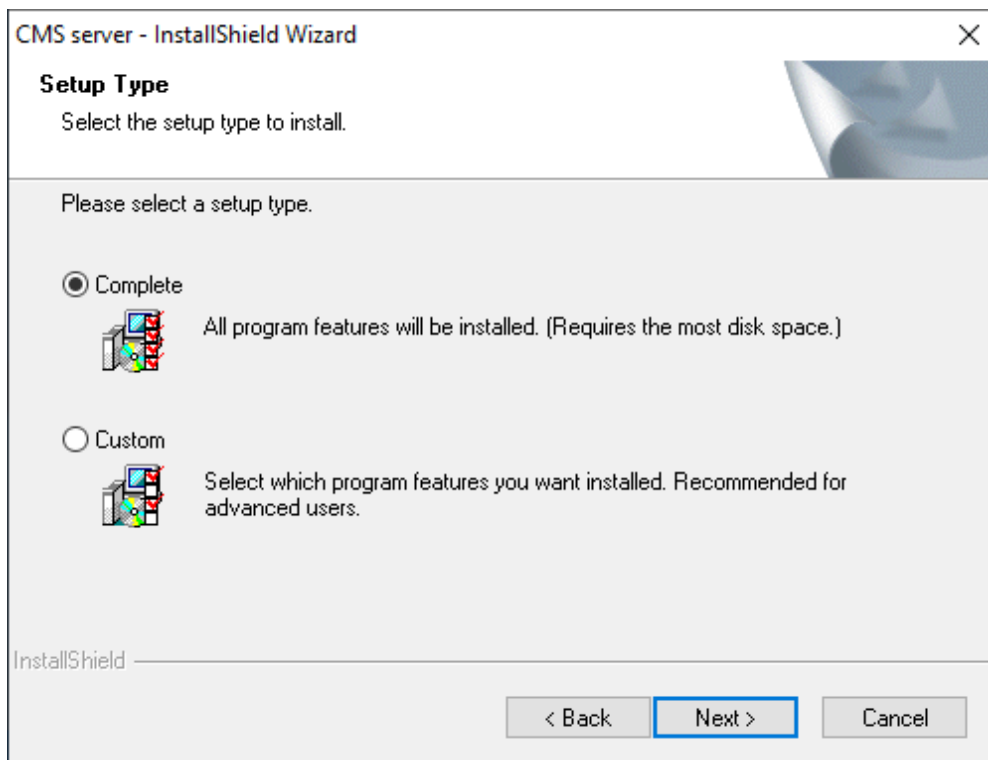
1.1.5 Na tela seguinte clique em "Next" para prosseguir a instalação.



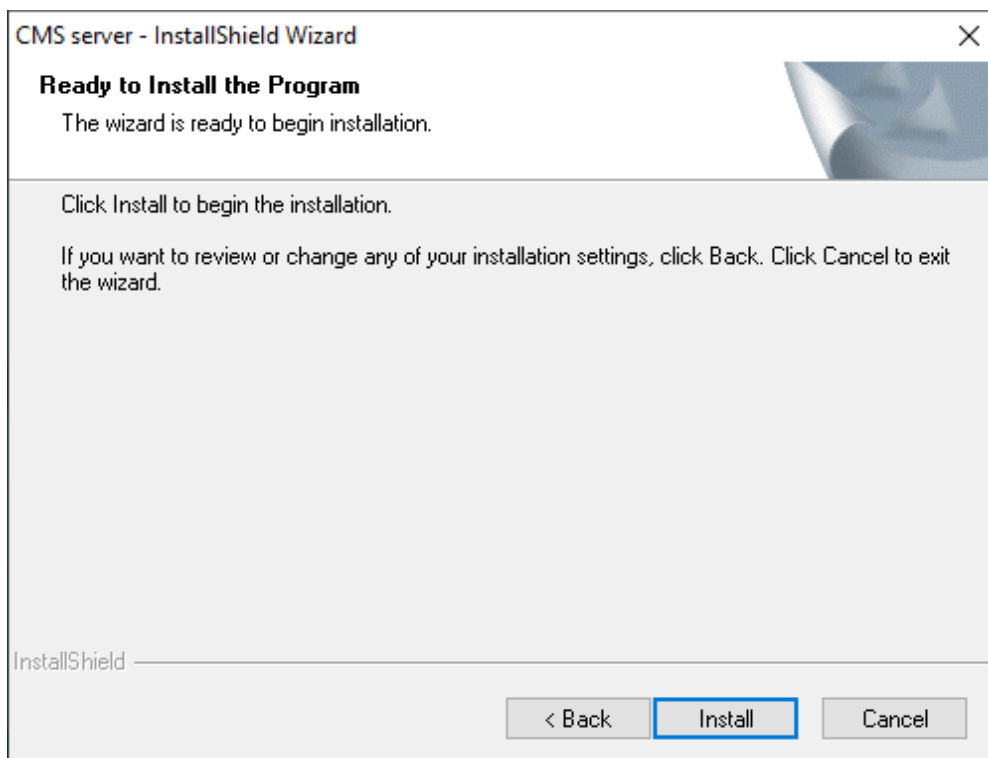
1.1.6 Nesta tela, marque a opção "I accept the terms of the license agreement" e clique em "Next".



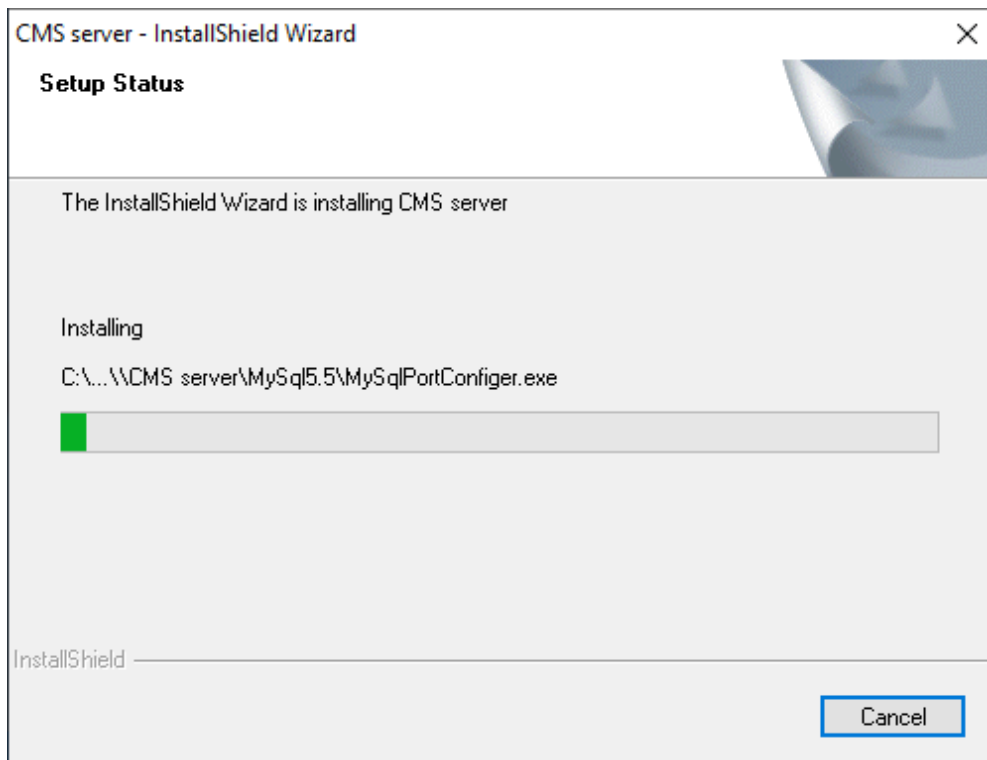
1.1.7 Deixe marcada a opção “Complete” e clique em “Next”.



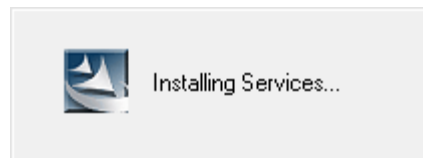
1.1.8 Após tudo configurado, clique em “Install” para prosseguir a instalação.



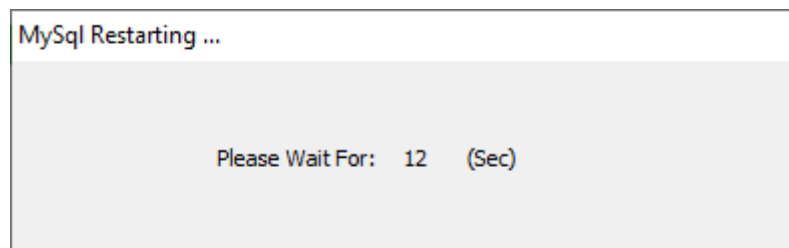
1.1.9 Aguarde até o término de instalação.



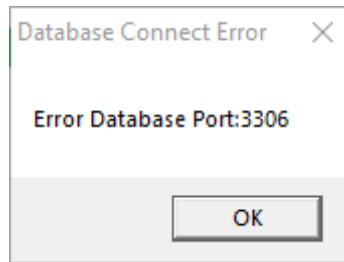
1.1.10 O instalador irá instalar os serviços necessários para a aplicação.



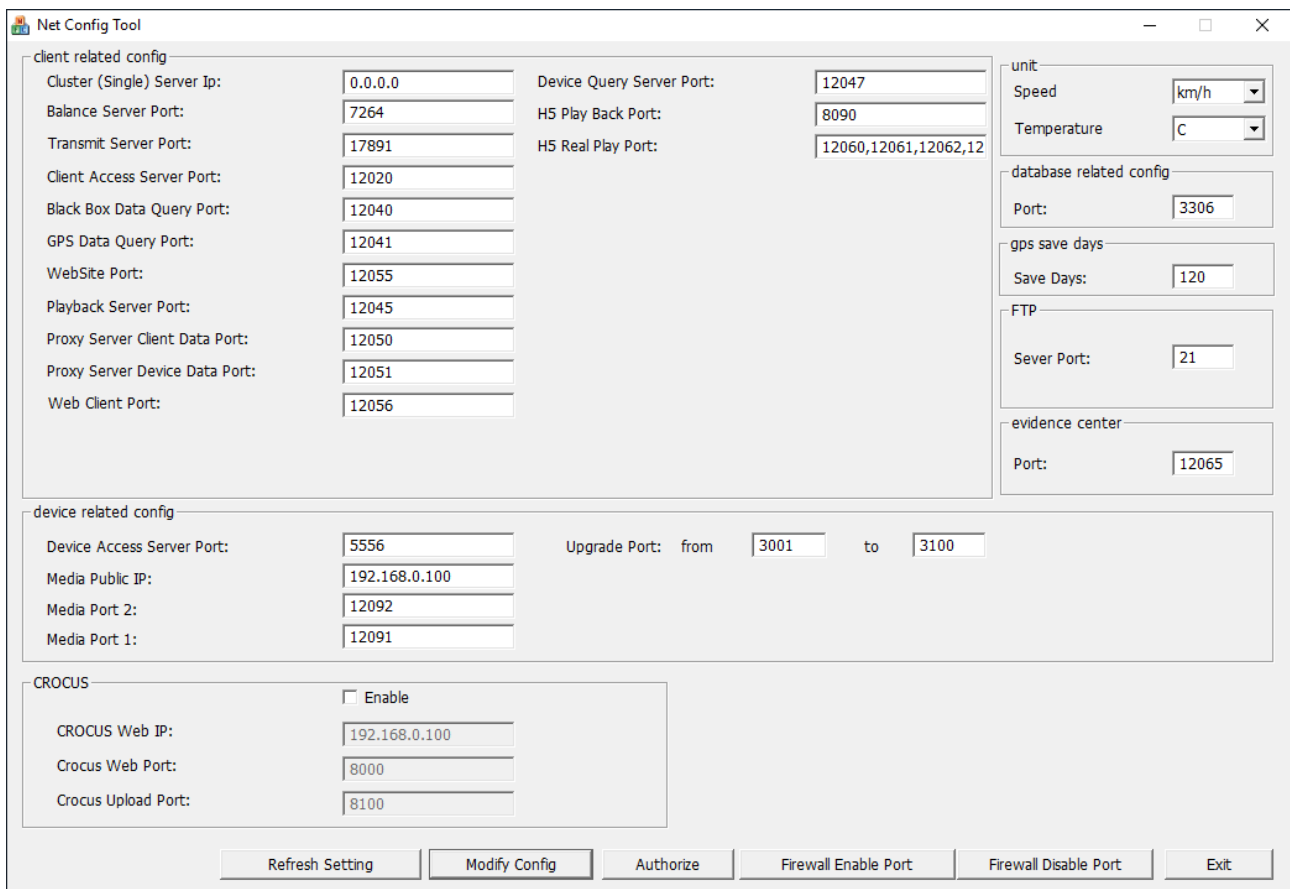
1.1.11 Após isso, uma janela "MySQL Restarting" irá aparecer com um contador de 15 segundos regressivo. Aguarde até o término desse contador.



- 1.1.12 Após a contagem, um erro conhecido “Error Database Port: 3306” irá aparecer. Não se preocupe, é um erro esperado após a instalação. Clique em “OK” para prosseguir.



- 1.1.13 Logo após, uma janela “Net Config Tool” irá se abrir. Neste momento, clique em “Exit”.



Net Config Tool

client related config

Cluster (Single) Server Ip:	0.0.0.0	Device Query Server Port:	12047
Balance Server Port:	7264	H5 Play Back Port:	8090
Transmit Server Port:	17891	H5 Real Play Port:	12060,12061,12062,12
Client Access Server Port:	12020		
Black Box Data Query Port:	12040		
GPS Data Query Port:	12041		
WebSite Port:	12055		
Playback Server Port:	12045		
Proxy Server Client Data Port:	12050		
Proxy Server Device Data Port:	12051		
Web Client Port:	12056		

unit

Speed: km/h

Temperature: C

database related config

Port: 3306

gps save days

Save Days: 120

FTP

Sever Port: 21

evidence center

Port: 12065

device related config

Device Access Server Port: 5556

Media Public IP: 192.168.0.100

Media Port 2: 12092

Media Port 1: 12091

Upgrade Port: from 3001 to 3100

CROCUS

☐ Enable

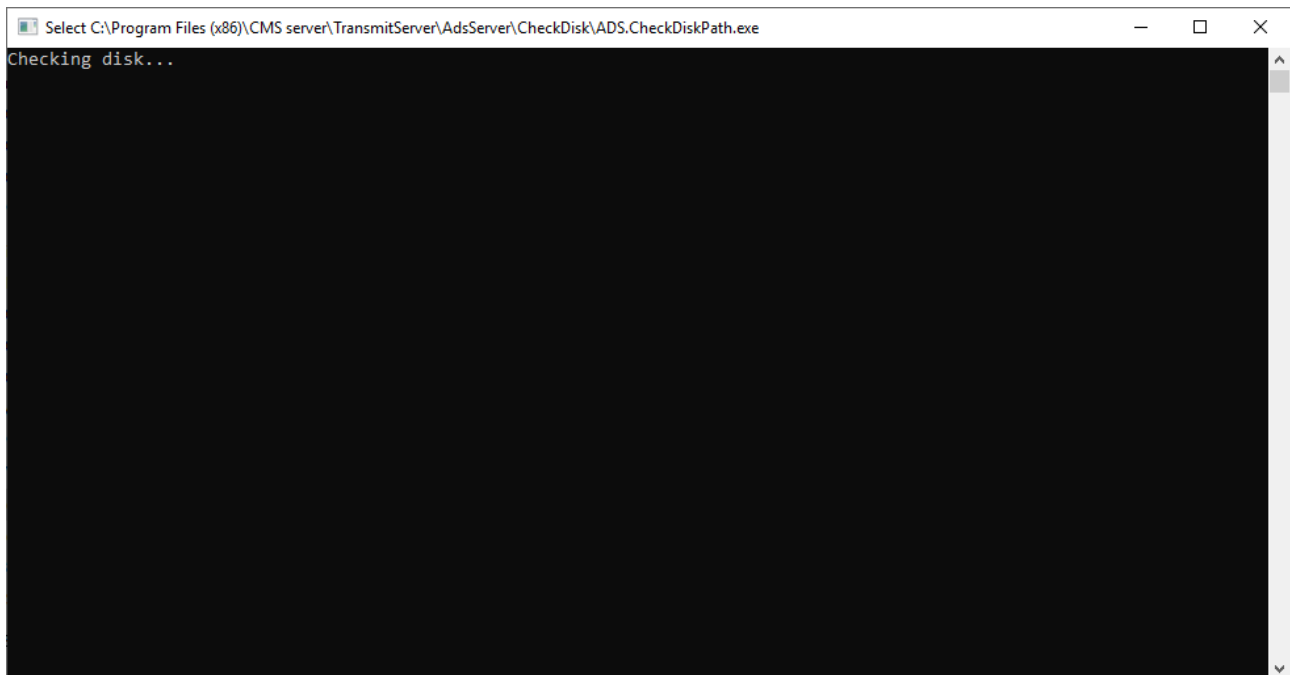
CROCUS Web IP: 192.168.0.100

Crocus Web Port: 8000

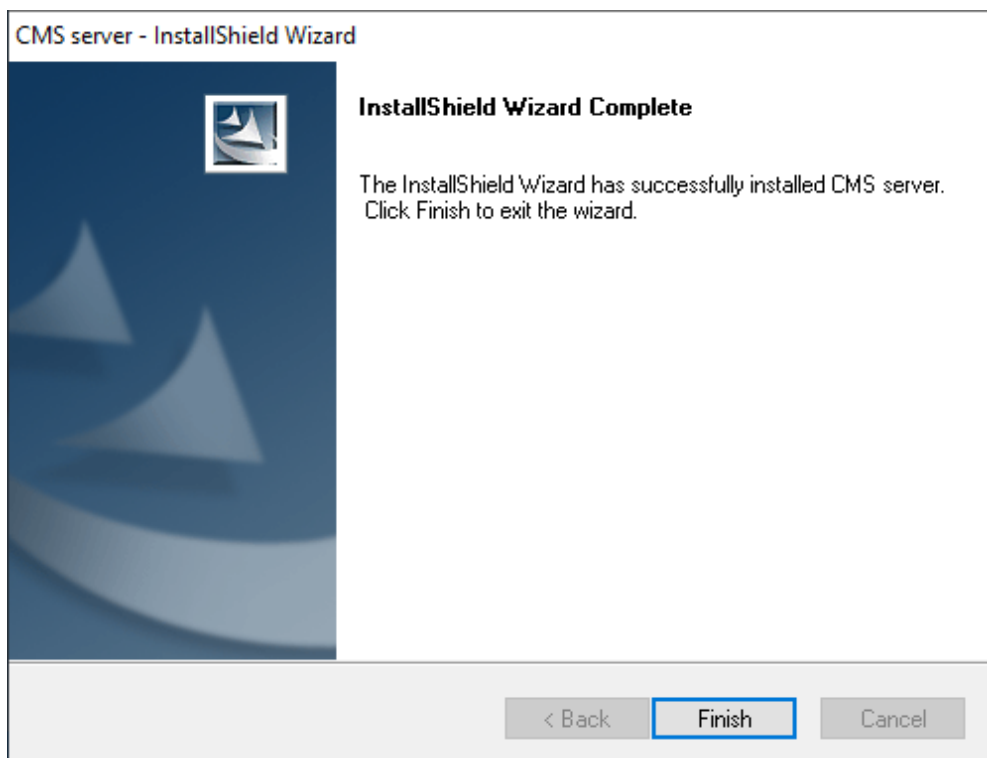
Crocus Upload Port: 8100

Refresh Setting Modify Config Authorize Firewall Enable Port Firewall Disable Port Exit

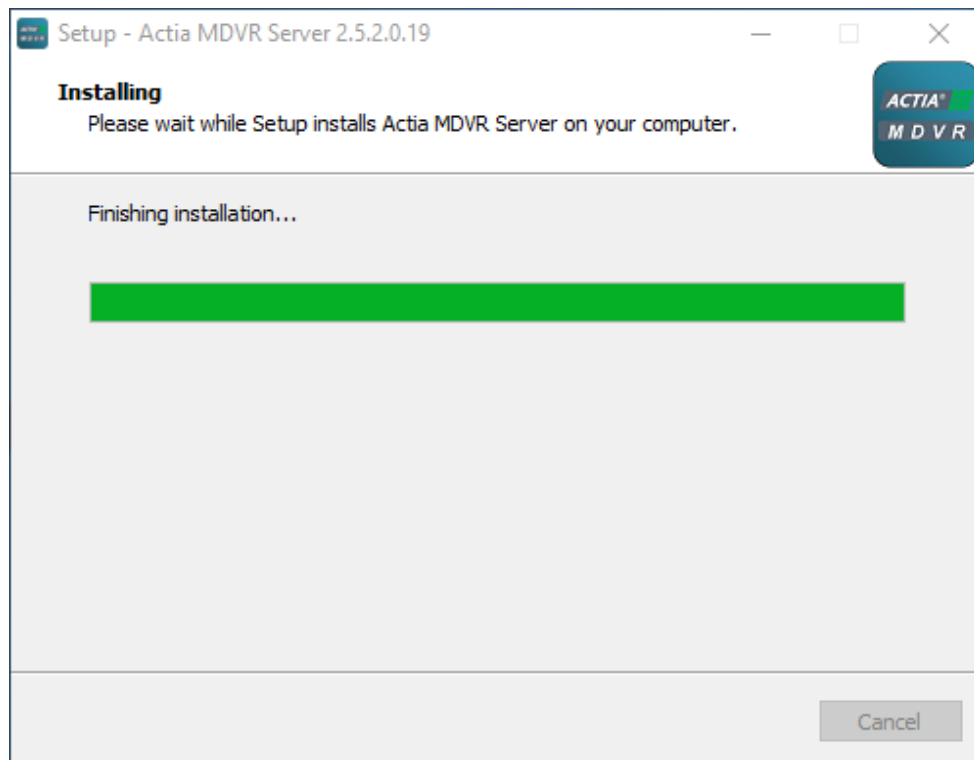
- 1.1.14 Em paralelo a isso se abrirá uma janela de comandos (prompt) do Windows. Essa janela irá executar uma checagem do disco.



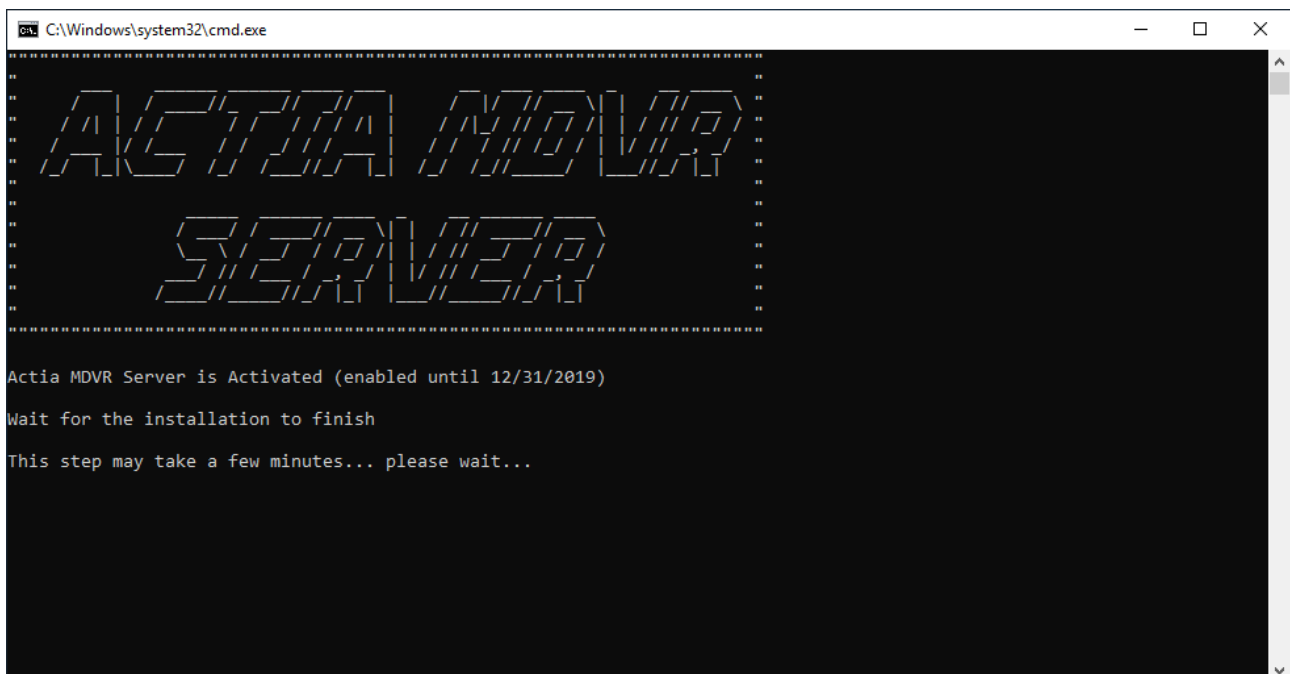
- 1.1.15 Após isso, uma janela de finalização de instalação irá aparecer. Clique em "Finish" para prosseguir.



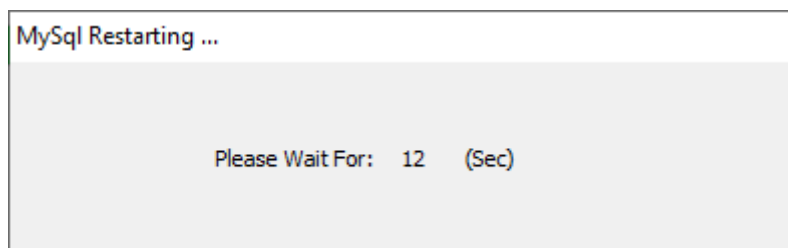
1.1.16 Após, uma nova janela irá se abrir indicando que a instalação está sendo finalizada.



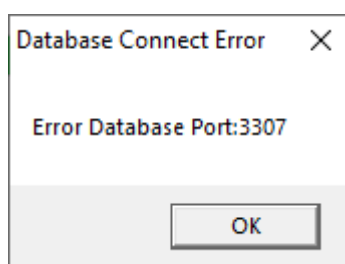
1.1.17 Em seguida, irá se abrir uma janela de comandos (prompt) do Windows. Essa janela irá ativar a instalação do Actia MDVR Server. Aguarde até aparecer a próxima tela.



- 1.1.18 Após a ativação do servidor, irá aparecer novamente a tela de contagem regressiva de 15 segundos.



- 1.1.19 Caso apareça o erro "Error Database Port: 3307" não se preocupe, é um erro esperado novamente. Clique em "OK" para prosseguir.



1.1.20 Após isso, se abrirá uma janela “Net Config Tool”. Nesta janela configure o campo “database related config – Port:” para 3306, conforme imagem. Note também que o IP está localizado no campo “device related config – Media Public IP:”. Este IP é um dado importante. Anote ele. Neste tutorial ele está configurado como “192.168.0.100”. Caso utilize um IP externo, insira o mesmo neste campo.

The screenshot shows the "Net Config Tool" window with the following configuration details:

client related config	
Cluster (Single) Server Ip:	0.0.0.0
Balance Server Port:	7264
Transmit Server Port:	17891
Client Access Server Port:	12020
Black Box Data Query Port:	12040
GPS Data Query Port:	12041
WebSite Port:	12055
Playback Server Port:	12045
Proxy Server Client Data Port:	12050
Proxy Server Device Data Port:	12051
Web Client Port:	12056

device related config	
Device Access Server Port:	5556
Media Public IP:	192.168.0.100
Media Port 2:	12092
Media Port 1:	12091

CROCUS	
<input type="checkbox"/> Enable	
CROCUS Web IP:	192.168.0.100
Crocus Web Port:	8000
Crocus Upload Port:	8100

database related config	
Port:	3306

gps save days	
Save Days:	120

FTP	
Sever Port:	21

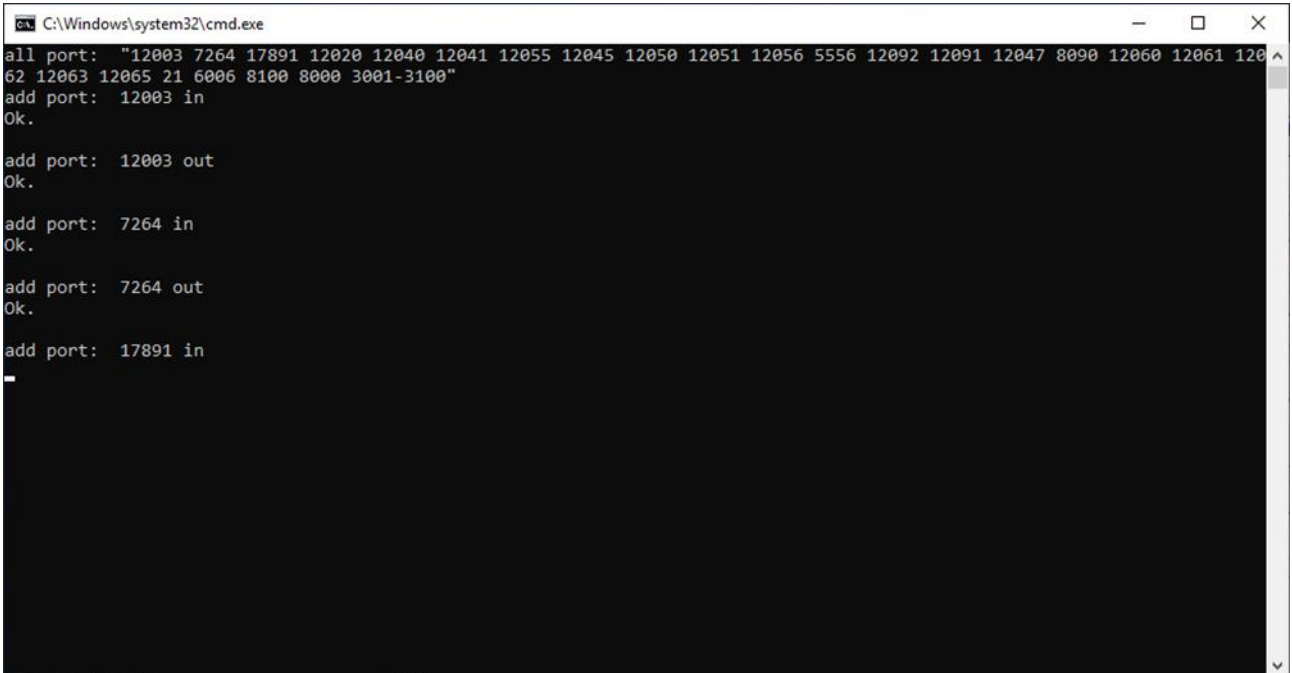
evidence center	
Port:	12065

unit:
Speed: km/h
Temperature: C

Upgrade Port: from 3001 to 3100

Buttons: Refresh Setting, Modify Config, Authorize, Firewall Enable Port, Firewall Disable Port, Exit

- 1.1.21 Em seguida clique no botão "Firewall Enable Port". Irá abrir uma tela de comandos (prompt) que irá adicionar à lista de recursos permitidos do Firewall do Windows, as portas necessárias para a aplicação.



```
C:\Windows\system32\cmd.exe
all port: "12003 7264 17891 12020 12040 12041 12055 12045 12050 12051 12056 5556 12092 12091 12047 8090 12060 12061 12062 12063 12065 21 6006 8100 8000 3001-3100"
add port: 12003 in
Ok.

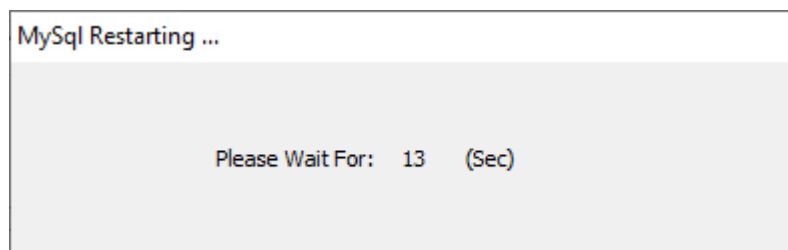
add port: 12003 out
Ok.

add port: 7264 in
Ok.

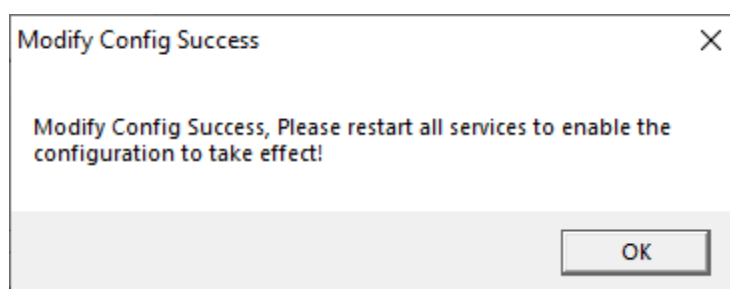
add port: 7264 out
Ok.

add port: 17891 in
-
```

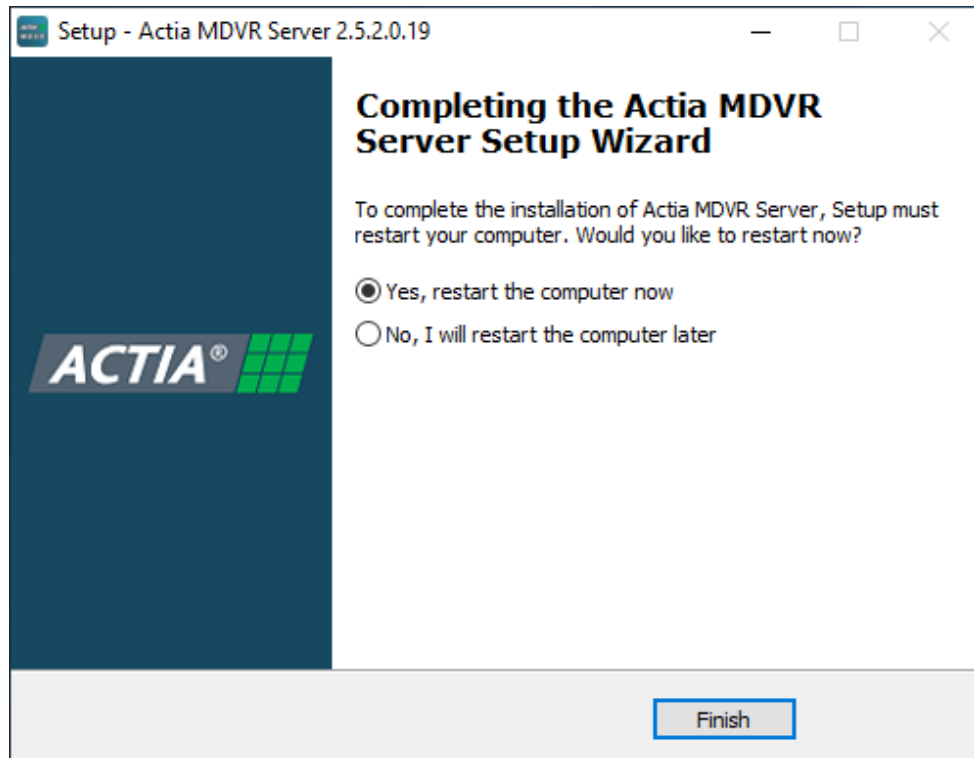
- 1.1.22 Após o término da inclusão, clique em "Modify Config" para salvar todas as modificações feitas. Irá abrir uma tela "MySQL Restarting" com o contador regressivo de 15 segundos.



- 1.1.23 Em seguida, se tudo ocorrer como esperado, uma mensagem será mostrada notificando que as configurações foram salvas com sucesso. Clique em "OK" para prosseguir.



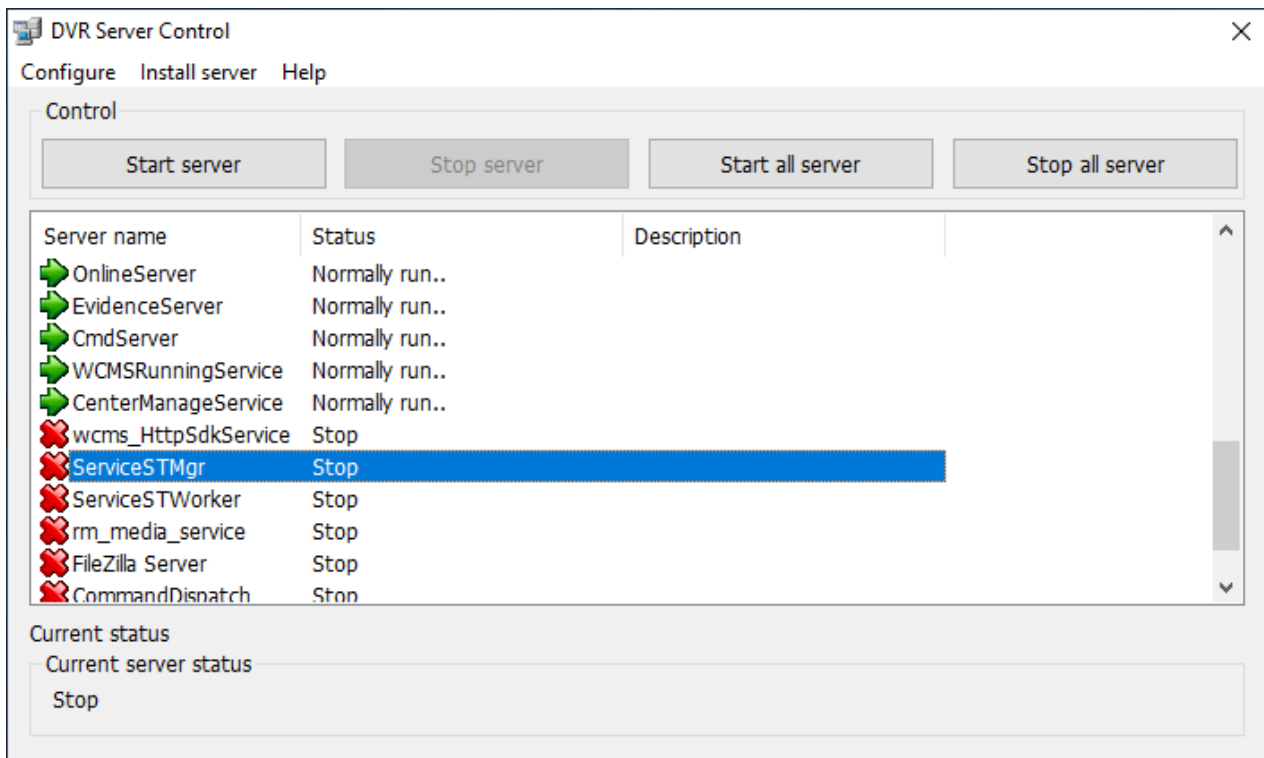
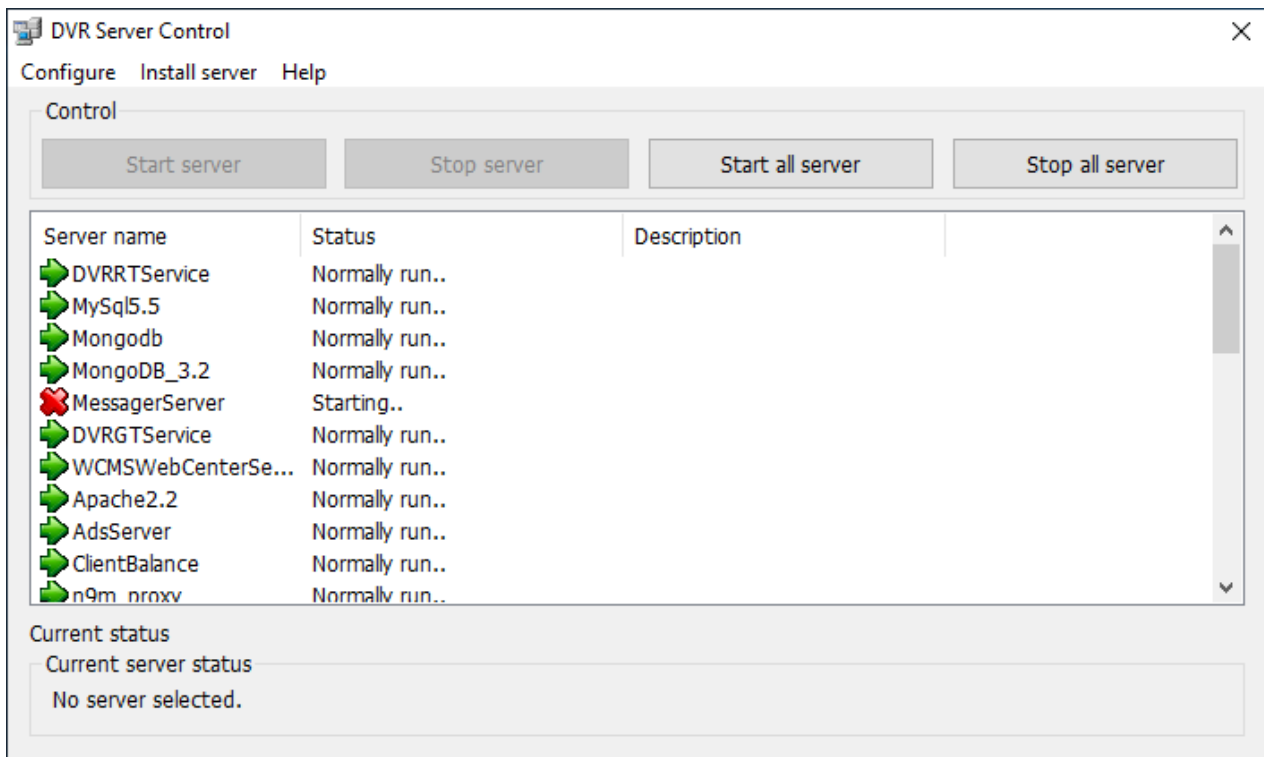
- 1.1.24 Após isso, irá aparecer uma janela indicando o final da instalação. Caso o instalador requisite que o computador reinicie, selecione “Yes, restart the computer now” e clique em “Finish” para finalizar a instalação do Actia MDVR Server. O computador será reiniciado nesse instante.



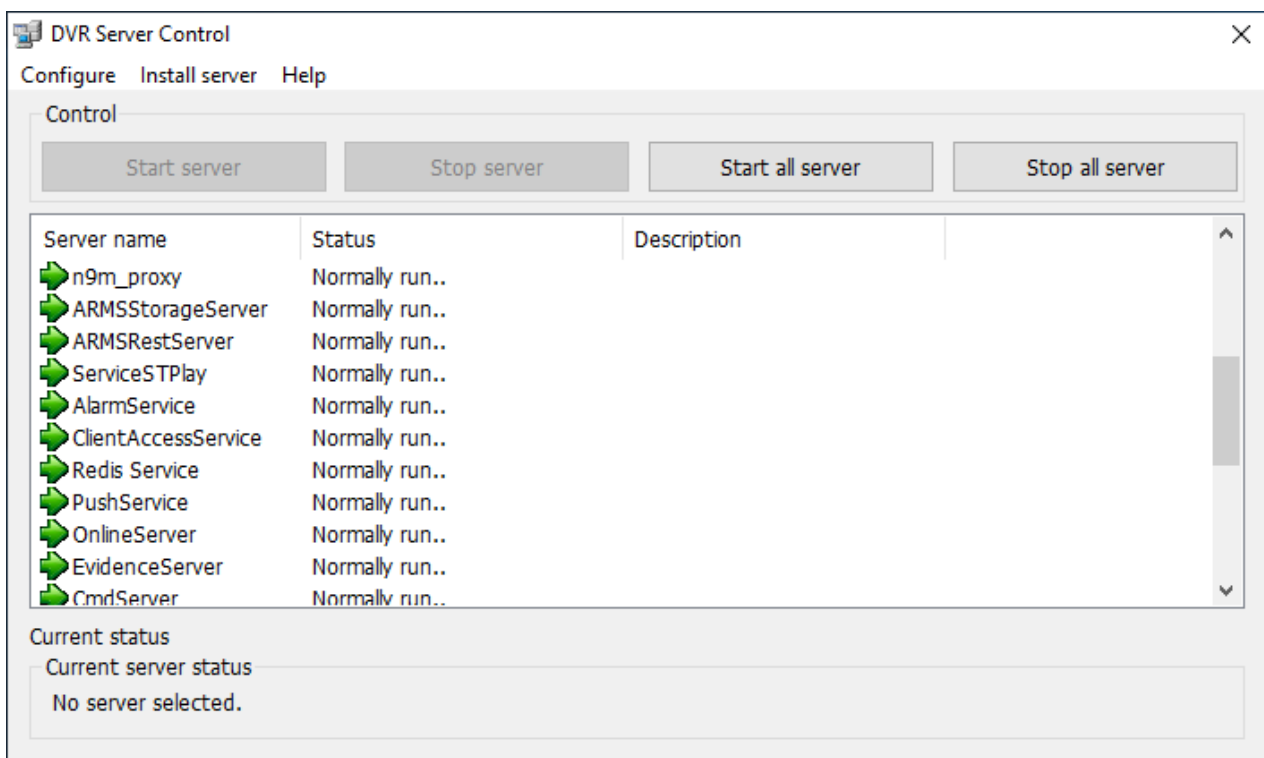
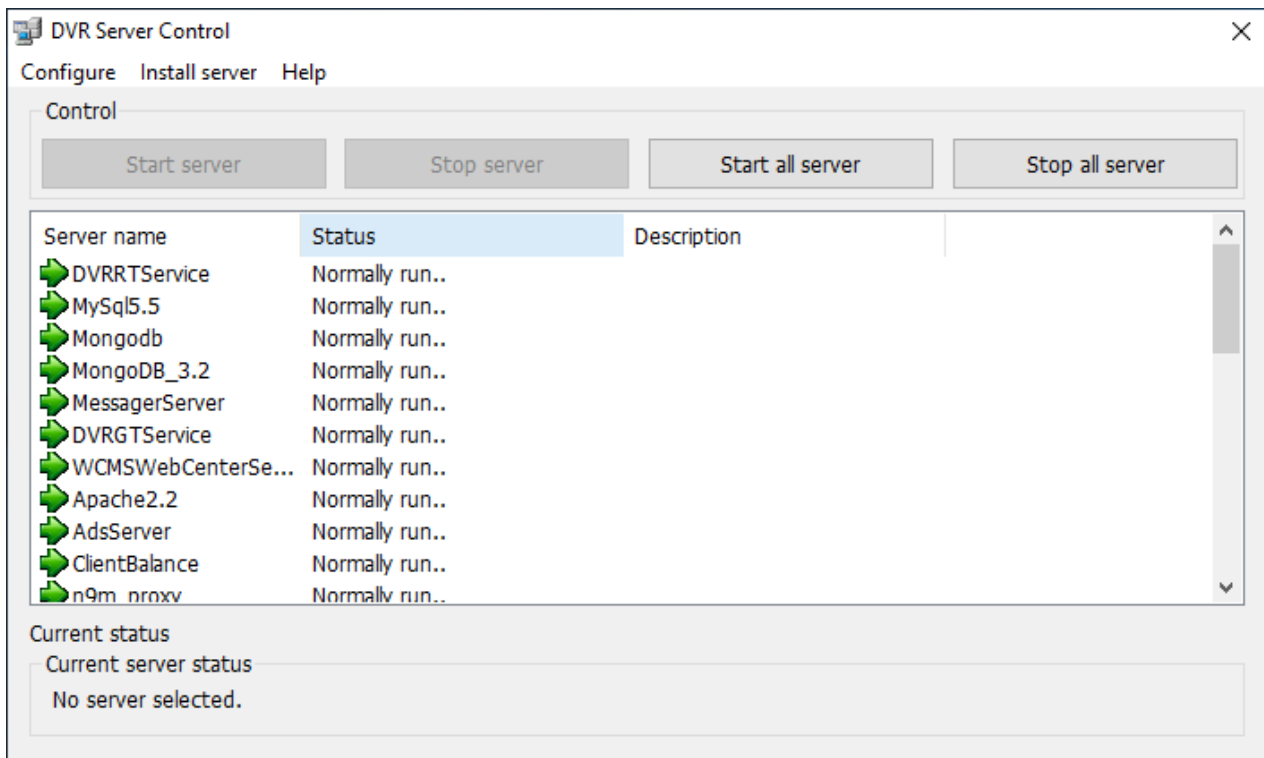
- 1.1.25 Após a reinicialização do sistema, observe que apareceu um ícone na barra de tarefas. Esse ícone é do serviço (DVR Server Control) do Actia MDVR Server. Dê um duplo clique nele para interagir.

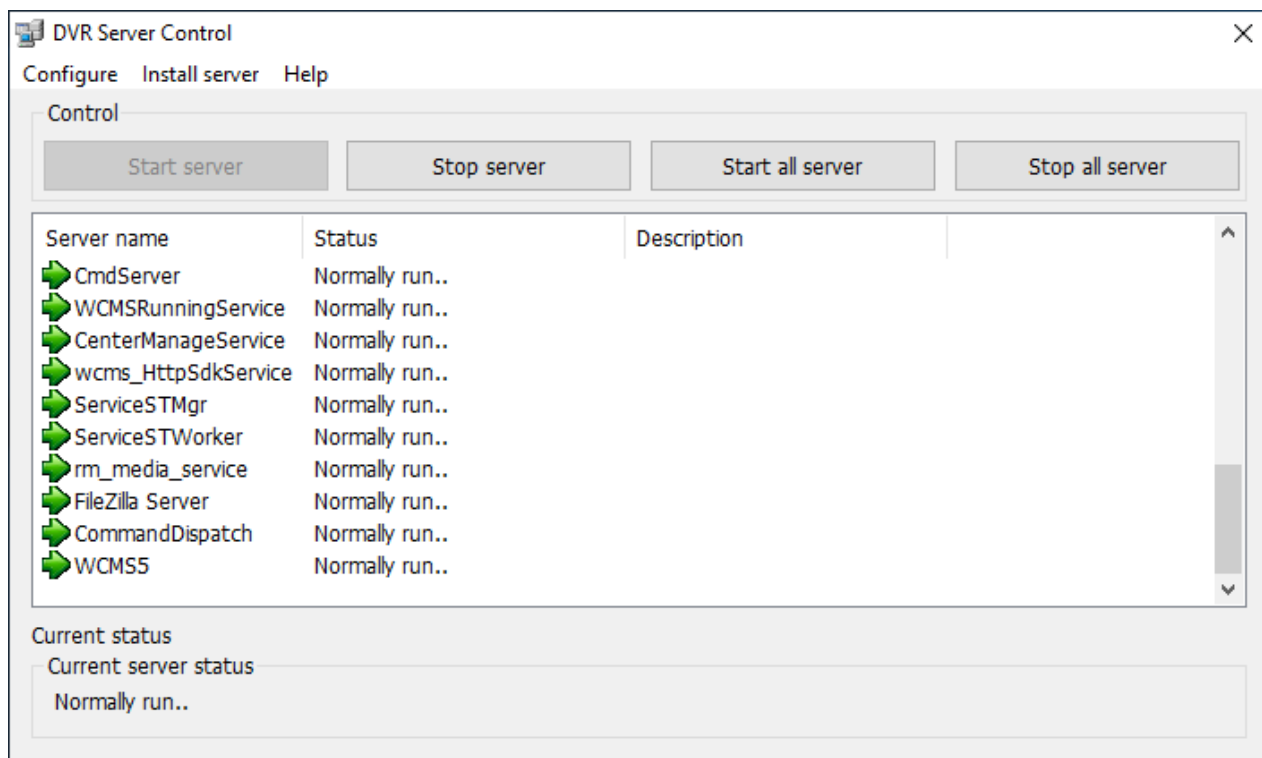


- 1.1.26 Após abrir o “DVR Server Control”, veja os serviços que estão rodando. Os serviços com ícone em verde significam que o serviço está funcionando corretamente. Em vermelho significa que ele está parado ou com algum erro.



1.1.27 Aguarde alguns minutos e veja novamente se todos os serviços estão rodando normalmente (verdes).





1.1.28 Caso todos os serviços estão rodando normalmente (verdes) então o Actia MDVR Server foi instalado com sucesso!