


<div>NOTA TÉCNICA</div> <div>Erros e Soluções - Tacógrafo</div>	NT0030		<div></div> <div>www.actia.com.br</div>
	Revisão: 00	Data: 10/07/2015	
	Autor: Giovani Mattia		
	Consenso:		
	Aprovação: Rodrigo Escobar		

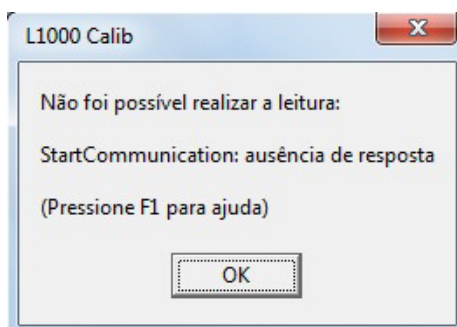
Cód.	Produto	Descrição	
	Definição do produto		Teste
X	Software	X	Montagem/instalação
X	Hardware	X	Instalação
	Qualidade/Produção		Outro

Comunicado	
	Produção
X	Pós-venda
	Qualidade
X	Externo

DESCRIÇÃO

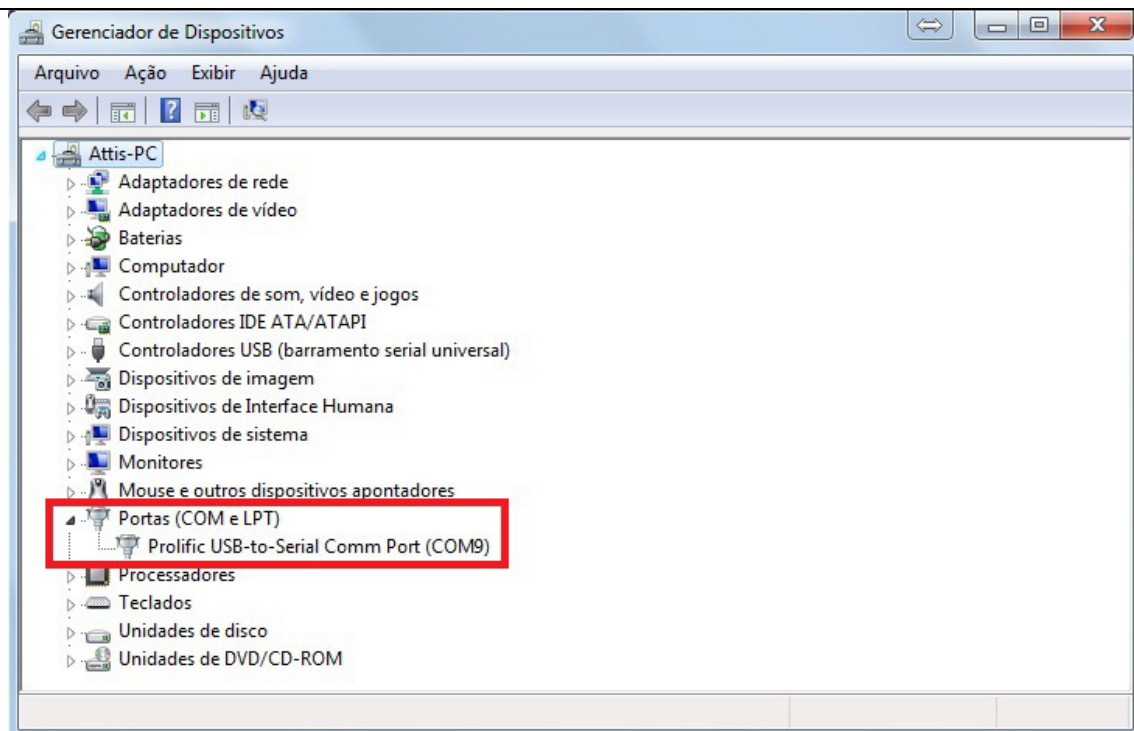
Erros durante a leitura de calibração e soluções

1. Na tentativa de comunicação com o tacógrafo, poderá ocorrer o seguinte erro:

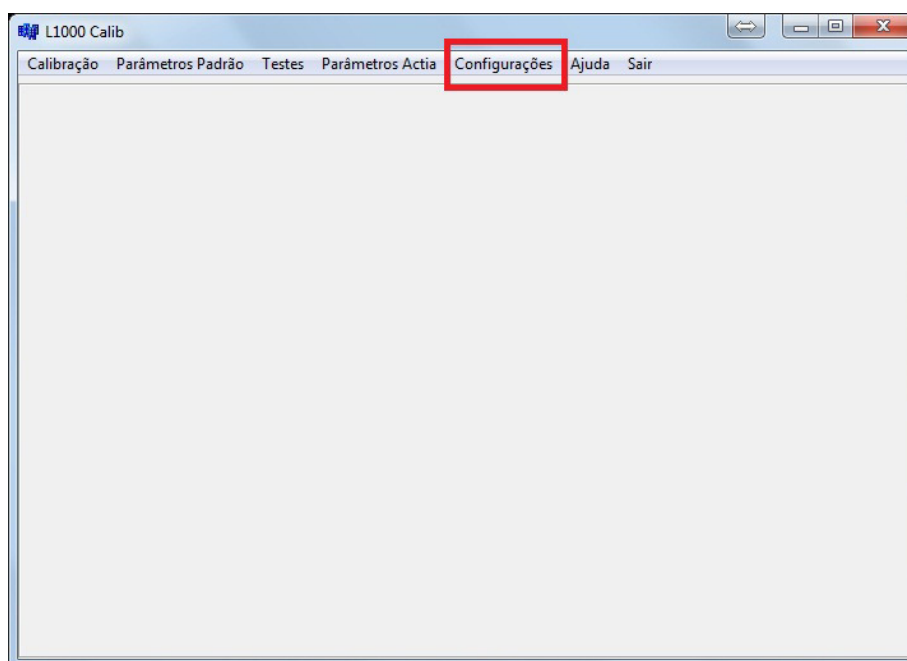


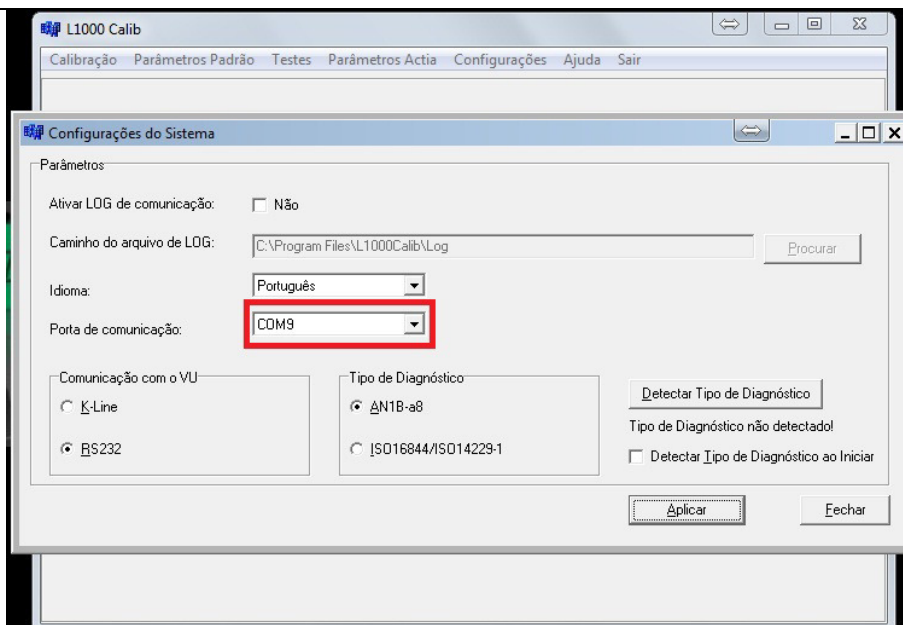
Solução:

- Verifique se o cabo de comunicação está conectado no tacógrafo e no computador;
- Caso esteja usando cabo adaptador RS232 x USB, verifique se o driver do adaptador está instalado e se o Windows reconhece o adaptador;
- Consulte no Gerenciador de Dispositivos se o cabo adaptador está devidamente instalado conforme a imagem que segue. A imagem mostra o cabo como (COM9). Esta informação poderá ser diferente entre as conexões USB do computador, pois cada conexão tem um endereço físico distinto na placa-mãe do computador;

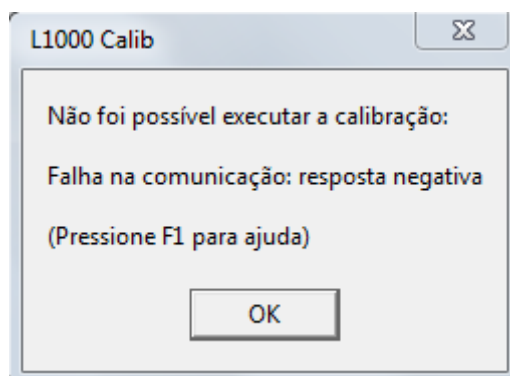


- Também deverá ser verificada a configuração da comunicação no programa L1000 Calib conforme as imagens que seguem;

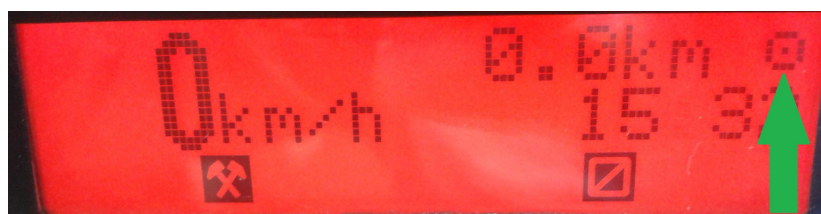




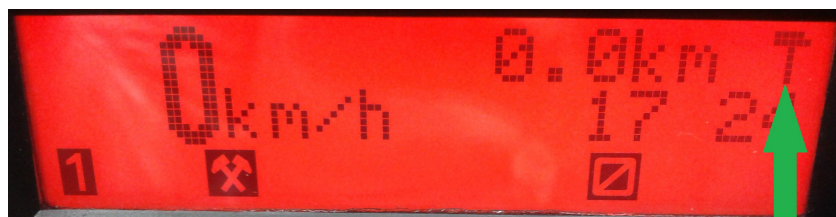
2. Ao tentar calibrar o tacógrafo e ocorrer o erro indicado abaixo verifique as seguintes causas:



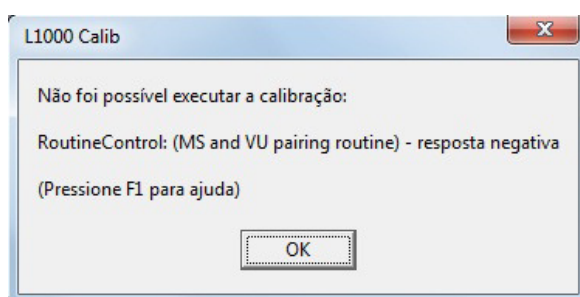
- Causa: O símbolo indicado pela seta significa que o tacógrafo está ativo, ou seja, não está habilitado para configurações pelo programa;



- Para efetuar a configuração do tacógrafo, deverá ser habilitado o modo de configuração conforme o símbolo indicado pela seta na imagem seguinte;



3. Ao tentar calibrar o tacógrafo, logo após digitar a senha no programa, e ocorrer o seguinte erro;



- Verifique se a senha digitada corresponde à data que está configurada no tacógrafo e se está digitada com as letras maiúsculas.
- Também poderá ser necessário fechar o programa e executá-lo novamente ou reinicializar o computador caso a orientação anterior não tenha solucionado o erro.

Para consultar a data, dê um toque na tecla indicada e a data aparecerá conforme a indicação da seta.



A senha (**diferente a cada data e número de série**) deverá ser digitada conforme a imagem abaixo.



4. Ao ligar o tacógrafo e aparecer a imagem no display conforme o exemplo abaixo, permanecendo por, aproximadamente, 4 minutos e 35 segundos e após emitir alerta sonoro com a mensagem “Falha Segurança” e depois de pressionar a tecla “Ok” aparecer “Falha Interna”, desligue o tacógrafo e verifique a tensão da bateria interna que pode estar abaixo do normal que é de 3,6V.

Imagem permanece, aproximadamente, 4 minutos e 35 segundos aproximadamente



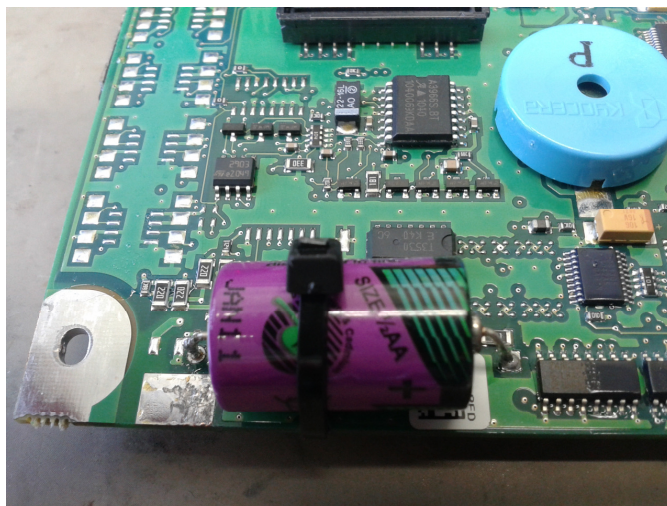
Mensagem junto com alerta sonoro



Após pressionar a tecla “Ok” no painel do tacógrafo



A imagem abaixo mostra a referida bateria.



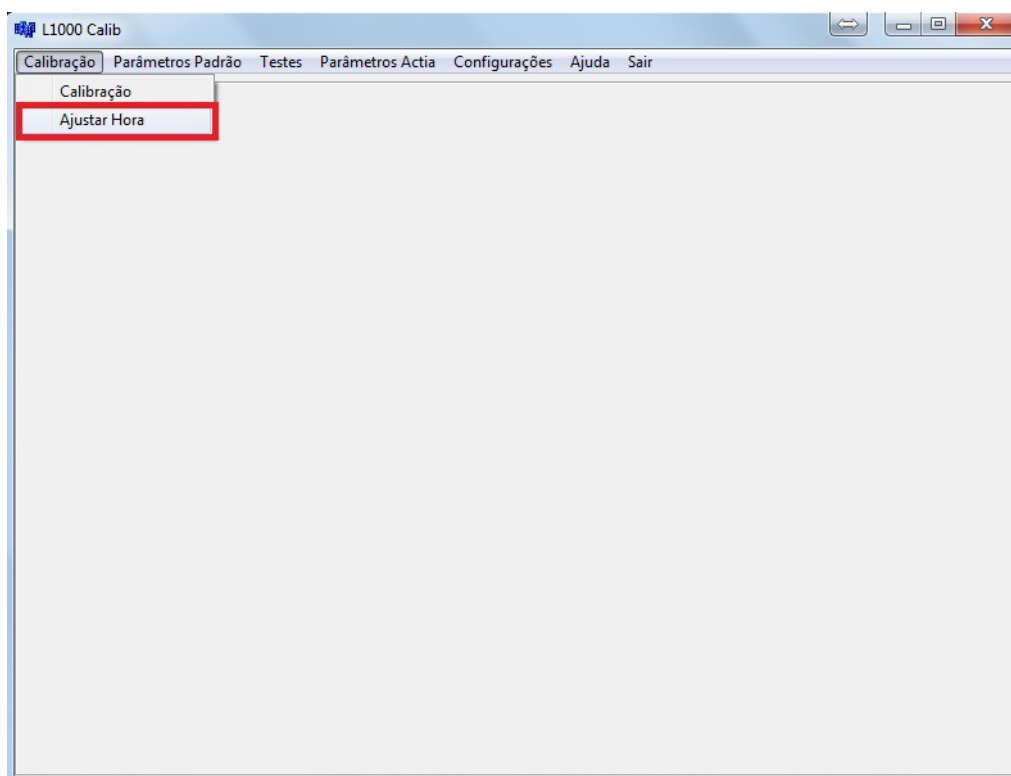
- Após substituir a bateria, ligue novamente o tacógrafo, aguarde a imagem “FlexTach” desaparecer e depois pressione a tecla “Ok” até aparecer as informações no display conforme a imagem que segue.



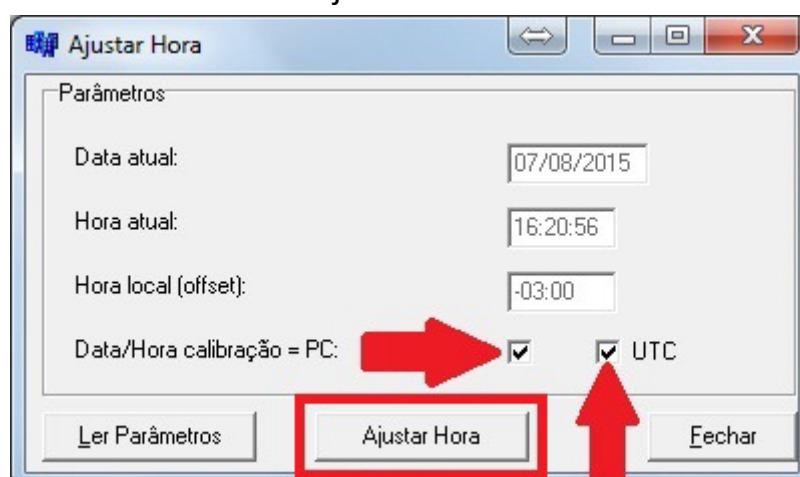
- Em seguida pressione a uma vez tecla indicada pela seta na imagem abaixo. Aparecerá a data que estará em “01/01/1970”.



- A senha “PIN” deverá ser solicitada ao Suporte Técnico da Actia do Brasil. Após obter a senha “PIN”, use-a para acessar o modo de configuração no tacógrafo para então atualizar a data e hora com o programa L1000 Calib.



Marque as duas caixas de seleção indicadas pelas setas e em seguida clique em “Ajustar Hora”.



- Após atualizar a data e hora do tacógrafo, acesse o portal de serviços Actia Web: <http://www2.actia.com.br/actiaweb/prod/index.php> para gerar nova senha “PIN” pela data atualizada e proceda com a calibração normalmente.
- Os dados que estavam configurados antes do evento de falhas não serão recuperados, pois a bateria é responsável por manter os dados ativos como data, hora e calibração. Quando ocorre o esgotamento da bateria, os dados são configurados automaticamente no modo padrão sendo: data (01/01/1970) hora (00:00) e calibração (constante K=8000).

RESULTADO

AÇÃO CORRETIVA
<ul style="list-style-type: none">• Considera-se muito importante a consulta do manual de calibração e instalação (IT_Instalacao_Tacografo_L1000_r00) disponível no portal de serviços Actia Web: http://www2.actia.com.br/actiaweb/prod/index.php