



ACTIA DO BRASIL Ind. & Com. Ltda.

Av. São Paulo, 555 - Cep: 90230-161
Porto Alegre - RS - Brasil - CNPJ: 01.733.265/0001-61
Fone: +55 (51) 3358-0200
Fax: +55 (51) 3337-6081
www.actia.com.br



ACTIA DE MÉXICO S.A. de C.V.

Av. Central n.176
Col. Nueva Industrial Vallejo, C.P.07700 México, D.F.
Tel: +(52) 55 51 19 23 50 con 12 líneas
Fax: +(52) 55 57 52 76 43
www.actia.com.mx



ACTIA VIDEOBUS S.A.U.

C/ Calidad n.66, Polígono Industrial LOS OLIVOS,
Getafe, Madrid, Spain.C.P.: 28906
Tel: +34 91 665 26 26
Fax: +34 91 665 23 24
www.vbactia.com



MANUAL DO USUÁRIO



ACT501

**DVD/SVCD/VCD/CD/MP3 Player
com entrada USB**

CONTEÚDO

1. RECURSOS:	3
2. INSTALAÇÃO	4
2.1.1. Manutenção.....	5
2.1.2. Posição das operações.....	6
3. OPERAÇÕES GERAIS	8
3.1.1. Escutando CD/MP3	9
3.1.2. Escutando música via USB:.....	10
3.1.3. Assistindo um vídeo DVD:	10
3.1.4. Reproduzindo um VCD/SVCD:	13
4. CONFIGURANDO O MENU DO EQUIPAMENTO	16
5. ESPECIFICAÇÕES TÉCNICAS	18

ANTES DE COMEÇAR

PRECAUÇÕES:

- Não bata ou tente abrir manualmente o equipamento, para que não ocorra risco de lesão física, além de esta ação comprometer a garantia do produto.
- Proteja o equipamento da umidade;
- Se a bateria estiver desconectada ou descarregada a memória poderá ser perdida, neste caso, deve ser reprogramada.
- Recomendamos a leitura completa deste manual para que se familiarize com as funções e operações do equipamento antes de utilizá-lo.

1. RECURSOS:

Reprodução de vídeo DVD

É possível a reprodução de vídeo nos formatos DVD, DVD +/- R, DVD +/- RW e DVD +/- DL.

Compatibilidade PBC para apresentação de vídeos em CD

É possível reproduzir vídeos em CD através do PBC (Playback Control)

Reprodução de CD

É possível a reprodução de música via CD/CD-R/CD-RW.

Compatibilidade PAL/NTSC

Esta unidade é compatível com os sistemas PAL e NTSC. Caso conecte outros componentes nesta unidade, verifique se os mesmos são compatíveis com estes sistemas de vídeo, caso contrário poderão ocorrer falhas na reprodução.

Multi-exibição

É possível escolher entre os formatos de tela: Wide Screen (16:9), Letter Box (4:3) ou Pan & Scan (4:3).

Multi-áudio

É possível escolher entre os múltiplos sistemas de áudio gravados no DVD.

Multi-legenda

É possível escolher entre as múltiplas linguagens de legenda gravadas no DVD.

Salvar LOGO

Esta funcionalidade proporciona ao cliente exibir a imagem que desejar na tela de entrada do DVD player.

Função de AUTO- REPRODUÇÃO de DVDs

Permite o início automático da reprodução de mídias DVD sem a parada no menu de configurações.

Interface CAN2.0B ♦

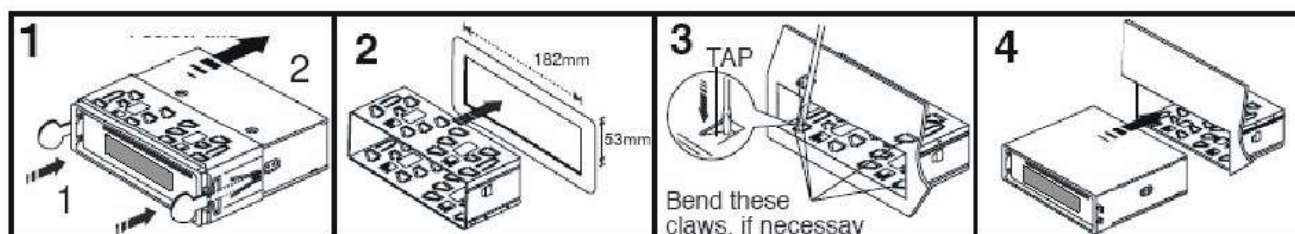
Este produto é equipado com a interface CAN 2.0B, que permite o equipamento ser conectado e comandado por dispositivos externos como teclas do volante, painel de controle, etc.

♦ Para uso conjunto com produtos Actia. Consulte centro de atendimento ACTIA para informações.

2. INSTALAÇÃO

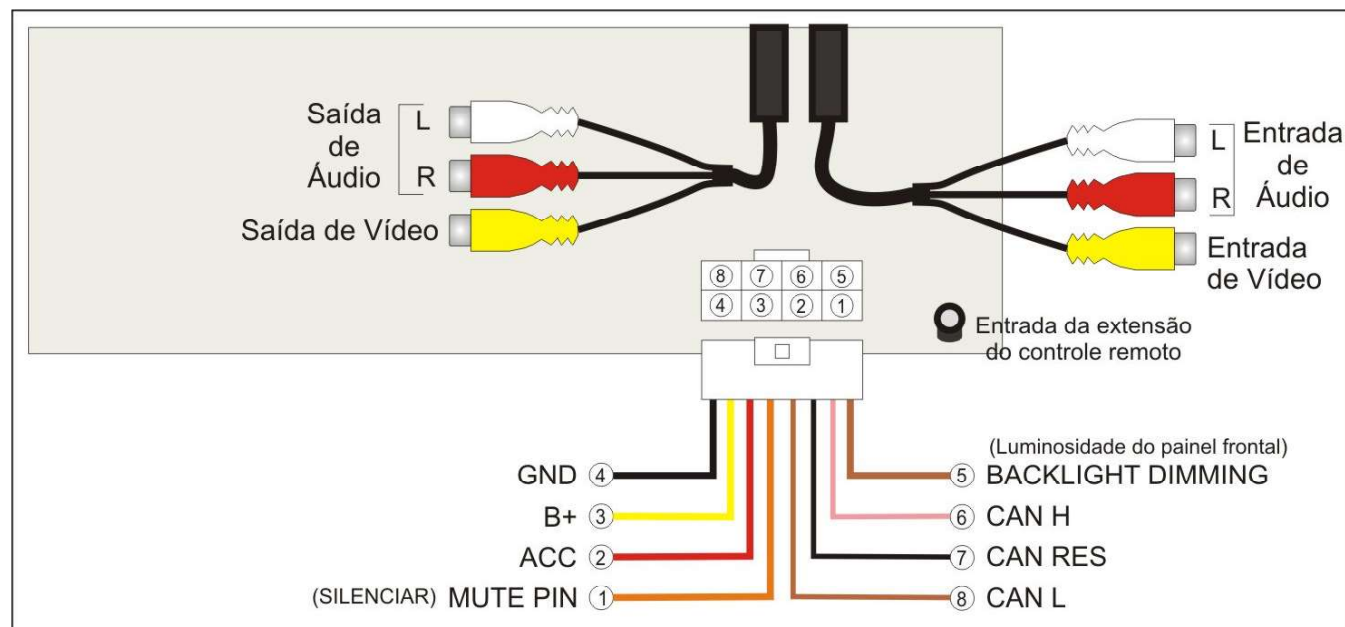
PRECAUÇÕES:

- Para garantir a instalação adequada utilize somente peças, acessórios e cabos específicos para este produto, disponibilizados pela Actia. O uso de peças não autorizadas poderá ocasionar falhas de operação no sistema.
- Instale o equipamento em local previamente estudado, onde não interfira nas funções normais de direção do veículo ou possa causar danos caso ocorra uma parada de emergência repentina.
- Evite instalar o produto próximo a locais com altas temperaturas como locais expostos ao sol ou ao ar quente da calefação do veículo, como também evite exposição à poeira, sujeira e/ou vibração excessiva.



Atenção: Junto com o DVD Player você recebe a ferramenta para extrair o equipamento do painel do veículo, a qual recomendamos que a mantenha em local seguro para utilizá-la em futuras remoções do equipamento.

Conexões Elétricas



Observação: A conexão ACC (Vermelho) pode ser conectada a chave de ignição do veículo mantendo o equipamento em “Stand By” (repouso e baixo consumo) quando a ignição estiver desligada.

2.1.1. Manutenção

Substituição do Fusível

Se o fusível “queimar”, verifique a conexão de alimentação e troque o fusível, se o problema persistir após a troca do fusível, pode existir um mau funcionamento interno ou referente à instalação no veículo, consulte o Posto de Serviço Autorizado Actia.

Atenção

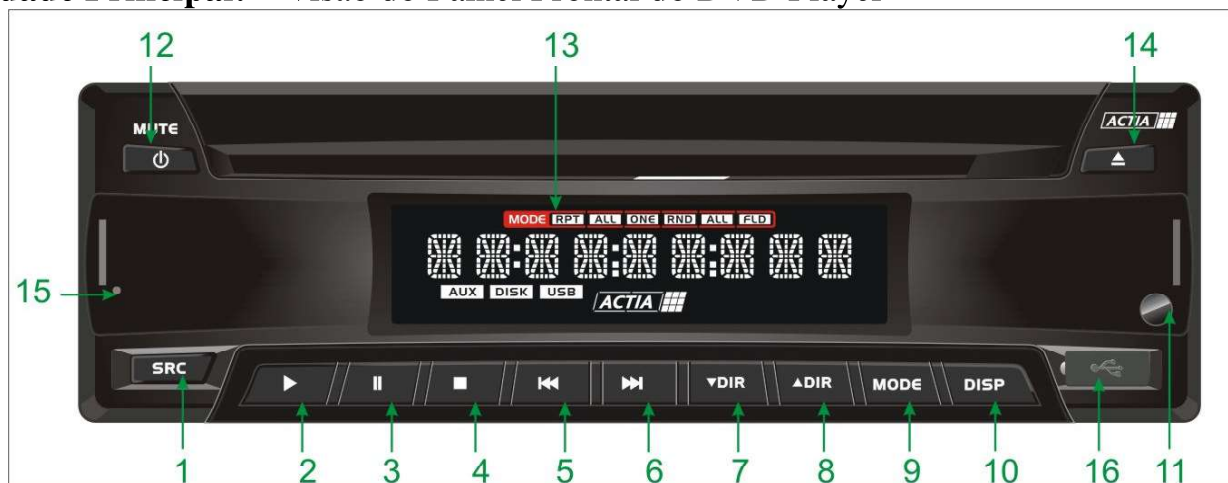
Use a amperagem específica para cada conexão, o uso incorreto pode causar dano ao equipamento (conforme especificações técnicas).

Limpeza

Utilize uma flanela ligeiramente umedecida com água para limpar o equipamento. Não utilize nenhum tipo de solvente (álcool, gasolina, benzina, etc.).

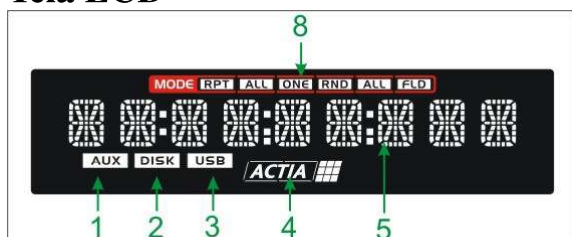
2.1.2. Posição das operações

Unidade Principal: Visão do Painel Frontal do DVD Player



Opção	Descrição / Funcionalidade
1 - SRC	Selecionar a Fonte
2 - ►	Reproduzir a Mídia (CD / DVD)
3 - II	Pausar a Reprodução
4 - ■	Parar a Reprodução
5 - ◀◀	Regressar Rápido / Anterior (Pista ou Arquivo)
6 - ▶▶	Avançar Rápido / Próximo (Pista ou Arquivo)
7 - ▼ DIR	Selecionar do Diretório Abaixo
8 - ▲ DIR	Selecionar do Diretório Acima
9 - MODE	Selecionar do MODO de Reprodução (Repet / Random)
10 - DISP	Alternar a informação que é exibida no painel (LCD/Monitor)
11- SENSOR	Sensor do sinal do controle remoto
12 - ⏻	Ligar ou Desligar o equipamento / MUTE
13 - LCD	Exibir informações sobre o estado da reprodução atual
14 - ▲	Ejetar o disco da unidade de leitura
15 - RESET	Reinicializar o equipamento mecanicamente
16 - USB	Porta de entrada de dados USB

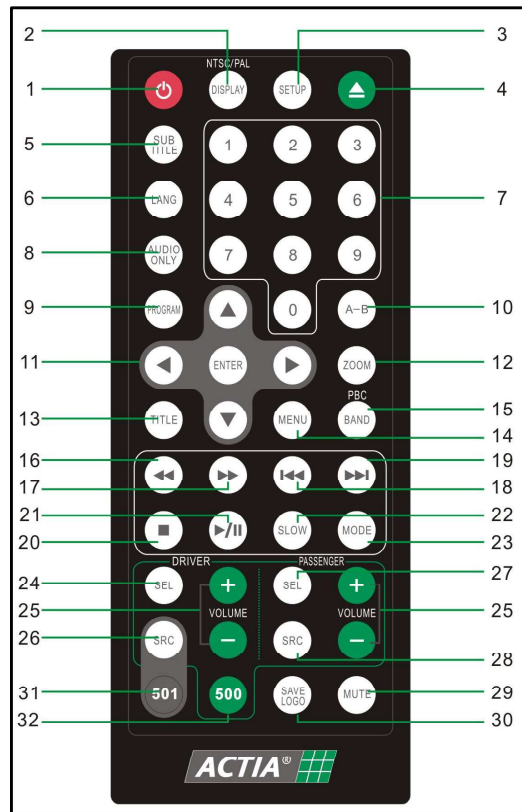
Tela LCD



1 – Indica a seleção de fonte AUX

- 2 – Indica a seleção de fonte DISK
- 3 – Indica a seleção de fonte USB
- 4 – Ícone circula durante a leitura do disco
- 5 – Indica informações sobre a operação
- 6 – Indica a seleção do MODO

Controle Remoto



- 1 ⏻(POWER) Liga/Desliga;
- 2 DISPLAY Altera a informação do visor
- NTSC/PAL Seleciona sistema de vídeo
- 3 SETUP Acessa menu de configurações
- 4 ▲ Ejeta ou Insere disco
- 5 SUBTITLE Seleciona legenda
- 6 LANG Seleciona idioma de áudio
- 7 Teclas de 0 a 9 Auxiliam nas seleções em menus
- 8 AUDIO ONLY Reproduz somente áudio, desabilitando a saída de vídeo.
- 9 PROGRAM Utilize esta função para programar as faixas a serem reproduzidas.
- 10 A-B Repete o segmento selecionado.
- 11 ◀▶▲▼& ENTER Teclas de navegação
- 12 ZOOM Aproxima ou afasta a cena do filme ou imagem *jpeg*
- 13 TITLE Exibe o menu Título do DVD em reprodução
- 14 MENU Exibe o menu do DVD em reprodução
- 15 PBC Ativa menu PBC
- 16 ◀◀ Regresso rápido

- 17 ▶▶ Avanço rápido
- 18 ▶▶ Salta para o próximo capítulo ou arquivo
- 19 ◀◀ Salta para o capítulo ou arquivo anterior
- 20 ■ Interrompe a reprodução
- 21 ▶|| Inicia ou Pausa a reprodução
- 22 SLOW Avanço em câmera lenta (pressione múltiplas vezes para variar a velocidade)
- 23 MODE Seleciona método de reprodução
- 24 SEL Display (Altera a informação no visor)
- 25 VOLUME +/- Sem uso para ACT501.
- 26 SRC Seleciona fonte (AUX/DISK/USB)
- 27 SEL Sem uso para ACT501.
- 28 SRC Sem uso para ACT501.
- 29 MUTE Silencia (MUTE)
- 30 SAVE LOGO Salva LOGO de tela de entrada quando pressionado por 2s (somente a partir de imagens de DVD) (* Ver configuração de LOGO TYPE na pag. 16)
- 31 501 Seleciona produto ACT501 (*passará a funcionar somente para ACT501 player)
- 32 500 Seleciona produto ACT500/ACT504 (*passará a funcionar somente para ACT500 e ACT504 players).

IMPORTANTE:

- O controle remoto é utilizado para outros equipamentos ACTIA fazendo-se necessária a seleção do aparelho ACT501, pressionando-se o botão “501”, antes da primeira utilização.

Instalando a Bateria no Controle Remoto

Deslize a tampa traseira do controle remoto e insira a bateria com os pólos positivo (+) e negativo (-) apontando para direção apropriada.

Quando for usar pela primeira vez o controle remoto, remova o filme protetor frontal.

CUIDADOS:

Remova a bateria se não for usar o controle remoto por um mês ou mais.

Não recarregue, desmonte, aqueça ou descarte a bateria no fogo.

Não armazene a bateria com outros materiais metálicos.

Se a bateria vazar, limpe o controle remoto completamente e instale uma nova bateria.

Para descartar as baterias usadas, você deverá seguir as normas da sua localidade, referente a descarte de resíduos químicos.



Usando o Controle Remoto

Aponte o controle remoto em direção ao painel frontal do equipamento para a operação.


IMPORTANTE:



Não armazene o controle remoto em locais expostos a altas temperaturas ou luz solar.

Não deixe o controle remoto caído no chão do veículo, neste local o mesmo poderá interferir no pedal de freio ou de aceleração.


3. OPERAÇÕES GERAIS

Ligar ou Desligar a unidade:

Ligar: pressione o botão  (POWER) no DVD Player ou no controle remoto;

Desligar: mantenha pressionado por alguns segundos o botão  (POWER) na DVD Player ou pressione  no controle remoto.

Botão MUTE:

DVD Player: pressione uma vez o botão  para desabilitar o som, pressione novamente para habilitar o som.

Controle Remoto: pressione uma vez o botão MUTE para desabilitar o som, pressione novamente para habilitar o som.

Selecionando uma fonte (SRC):

DVD Player / Controle Remoto: pressione repetidamente o botão SRC para escolher entre as fontes: DISK, AUX IN ou USB.

Reproduzir ou Retirar o Disco:

Inserir: insira o disco na abertura frontal do DVD Player cuidadosamente;

Retirar: pressione uma vez o botão  (EJECT).

Alternar o modo de visualização do painel:

Pressione o botão DISPLAY (controle remoto) ou DISP (painel do DVD Player) repetidamente e escolha o modo desejado:

- **CD PLAYER:** Tempo da Faixa, Tempo para acabar a Faixa, Tempo para acabar o Disco;
- **MP3 PLAYER:** Tempo do Arquivo, Tempo para acabar o Arquivo;
- **DVD PLAYER:** Capítulo e Tempo, Tempo para acabar o Capítulo, Tempo para acabar o Título.

Atenção: Formatos da exibição do Tempo:

- Para filmes ou músicas: HH:MM:SS.TCC ou HH:MM:SS.FFF

Legenda: H: hora, M: minuto, S: segundo, TCC: Título e número do Capítulo, FFF: número do Arquivo.

- Para MP3: FFF/TTT

Legenda: FFF: número da Faixa, TTT: número total de faixas.

Reinicializar o DVD Player:

Utilize este botão somente nos seguintes casos:

- Iniciar o DVD Player quando a instalação elétrica estiver completa;
- Todos os botões de função estiverem sem operação;
- Exibir símbolo de Erro no painel do equipamento.

3.1.1. Escutando CD/MP3

Operações básicas do CD/MP3:

1. Para avançar ou retroceder rapidamente, pressione e segure ◀◀ ou ▶▶ no DVD Player ou pressione ◀◀ ou ▶▶ no controle remoto. Para retornar a reprodução normal, pressione uma vez ◀◀ ou ▶▶ no DVD Player ou pressione ▶ / || no controle remoto.
2. Para pular ou avançar uma faixa, pressione ◀◀ ou ▶▶.
3. Para pausar a reprodução pressione ||, para reiniciar a reprodução pressione ▶ no DVD Player ou utilize o botão ▶ / || no controle remoto.
4. Para parar a reprodução pressione ■.

Atenção:

Quando o disco com MP3 é inserido, todos os nomes das faixas são exibidas no display, com o número da faixa correspondente.

Você pode usar as teclas de SETAS e ENTER no controle remoto para acessar os arquivos. Para reproduzir um arquivo selecionado, simplesmente pressione ENTER na faixa desejada.

Procurando uma faixa em particular:

Durante a reprodução, você pode simplesmente pressionar o número da faixa correspondente usando o teclado numérico do controle remoto.

Nota:

Para selecionar 3, pressione 0 e 3;

Para selecionar 13, pressione 1 e 3;

Para selecionar 23, pressione 2 e 3.

Repetindo Faixas:

Você pode escolher entre repetir uma única faixa ou todas as faixas.

1. Pressione MODE no DVD Player ou no controle remoto durante a reprodução.
2. Cada vez que você pressiona este botão, o DVD Player troca os ajustes da seguinte forma:
 - a. Repetir Um: o LCD mostra "MODE RPT ONE" – Repete a faixa atual.
 - b. Repete Diretório: o LCD mostra "MOD RPT ALL" – Repete todas as faixas do diretório atual.
 - c. Desligar: Desliga o "Modo Repetir" (OFF).

Reprodução Randômica (alternada):

Você pode reproduzir faixas de forma aleatória em vez da sequência normal.

- Pressione MODE no DVD Player ou no controle remoto durante a reprodução.

Para desativar, pressione-o novamente.

- Repetir TODOS: o display mostra "MODE RND ALL" – Reproduz aleatoriamente todos os arquivos da pasta atual.
- Desligar: Desliga o "Modo aleatório" (OFF).

Reproduzir Programa:

Você pode ajustar as faixas para reprodução de acordo com a sequência desejada usando a função de programação.

1. Pressione o botão PROGRAM no controle remoto.
2. Tecle o número da faixa ao lado da posição de memória. Podem ser armazenadas até 16 faixas.
3. Quando todas as faixas estiverem programadas, selecione PLAY e pressione ENTER. A reprodução programada irá iniciar.
4. Pressione o botão ■ para sair da reprodução programada.
- 5.

3.1.2. Escutando música via USB:

O DVD Player suporta a reprodução de arquivos de música armazenados em uma memória com conector USB.

Conecte a memória USB na porta designada. Pressione o botão SRC e escolha o modo USB, então a reprodução começará.

3.1.3. Assistindo um vídeo DVD:

Operações básicas do DVD:

1. Insira um disco de DVD. Pressione o botão SRC e escolha o modo DISK, o DVD Player irá carregar o disco automaticamente. Então o menu do DVD será exibido.

2. Use os botões de navegação do controle remoto para escolher os entre os recursos exibidos no menu. Pressione o botão ENTER para confirmar o recurso selecionado.
3. Para avançar ou retroceder rapidamente, pressione e segure ◀◀ou▶▶ no DVD Player. Cada vez que a tecla ◀◀ou▶▶ é pressionada a velocidade aumenta. Para retornar a reprodução normal, pressione uma vez ▶ no DVD Player ou pressione ▶ / || no controle remoto.
4. Para pular ou avançar uma faixa, pressione ◀◀ou▶▶.
5. Para pausar a reprodução pressione ||, para reiniciar a reprodução pressione ▶ no DVD Player ou utilize o botão ▶ / || no controle remoto.
6. Para parar a reprodução pressione ■. Quando você parar a reprodução do DVD, a localização do ponto de parada da exibição é memorizada para quando o disco for acionado novamente. Para reiniciar a reprodução pressione ▶ no DVD Player ou utilize o botão ▶ / || no controle remoto.

Especificando um Título ou Capítulo:

Pressione o número correspondente ao Título ou Capítulo desejado durante a reprodução. O número é exibido e começa a ser reproduzido quando o título é selecionado.

Nota:

Para selecionar 3, pressione 0 e 3;

Para selecionar 13, pressione 1 e 3;

Para selecionar 23, pressione 2 e 3.

Alterando a linguagem do áudio durante a reprodução (Multi-áudio):

O DVD pode disponibilizar a reprodução do áudio em diferentes linguagens e diferentes sistemas. Os DVDs gravados com o recurso Multi-áudio, você pode escolher entre sistemas de linguagens e áudio durante a reprodução.

Para escolher entre diversos tipos de áudio, simplesmente pressione o botão LANG no controle remoto repetidamente.

Atenção:

Em alguns DVDs, só é possível fazer a troca de sistema de linguagem/áudio no menu disponibilizado.

É possível alterar o sistema de linguagem/áudio utilizando o SETUP MENU.

Alterando a linguagem da legenda durante a reprodução (Multi-legenda):

Os DVDs gravados com o recurso Multi-legenda, você pode escolher entre as linguagens de legenda durante a reprodução.

Pressione o botão SUB TITLE no controle remoto durante a reprodução. Pressione repetidamente até exibir a legenda na linguagem desejada.

Atenção:

Em alguns DVDs, só é possível fazer a troca de linguagem de legenda no menu disponibilizado.

É possível alterar a linguagem de legenda utilizando o SETUP MENU.

Reprodução em Câmera Lenta (Slow motion):

Com este recurso você reproduz de forma lenta as imagens.

1. Pressione o botão SLOW no controle remoto durante a reprodução ou pressione **II** e após pressione longamente o botão **▶▶** no DVD Player entrar em modo lento de exibição.
2. Pressionando repetidamente este botão, você poderá escolher entre as seguintes graduações de velocidade: 1/2 - 1/4 - 1/8 - 1/16.

Atenção:

*Para retornar a reprodução normal, pressione uma vez **▶** no DVD Player ou pressione **▶ / II** no controle remoto.*

O áudio estará desabilitado durante a reprodução em câmera lenta.

Em alguns discos, durante a reprodução no modo câmera lenta, poderão perder a nitidez da imagem.

Modo reprodução Passo-a-Passo:

Este recurso mostra a reprodução passo-a-passo.

1. Pressione **II** no DVD Player e então pressione **▶▶** para a reprodução passo-a-passo.
2. Para retornar a reprodução normal, pressione **▶** no DVD Player ou **▶ / II** no controle remoto.

Retroceder ou Avançar rapidamente:

1. Pressione e segure o botão **◀◀** (retroceder) ou **▶▶** (avançar).
2. Pressione uma vez **◀◀** (retroceder) ou **▶▶** (avançar) e a velocidade aumentará nas seguintes graduações: x2, x4, x8, x16, x32.
3. Para voltar à reprodução normal no ponto desejado, pressione **▶** no DVD Player ou **▶ / II** no controle remoto.

Selecionando o modo Repeat (Repetir):

Você pode escolher entre repetir a reprodução, o título ou o capítulo.

1. Pressione MODE no DVD Player ou no controle remoto durante a reprodução.
2. A qualquer momento pressione este botão e escolha um dos modos descritos abaixo:
 - a. Repete o Capítulo: Display mostra “MODE RPT ONE” – Repete o capítulo atual.
 - b. Repete o Título: Display mostra “MODE RPT ALL” – Repete todos os títulos.
 - c. Desligar: Desliga o modo Repeat (repetir).

ZOOM durante a reprodução:

Você pode aplicar o ZOOM em uma imagem durante a reprodução.

1. Pressione ZOOM no controle remoto durante a reprodução.
2. A qualquer momento pressione este botão, a imagem será ampliada nas seguintes graduações: 2, 3, 4, 1/2, 1/3, 1/4 e OFF (desligado).

Voltar ao Menu Principal:

Você pode voltar ao Menu Principal do DVD a qualquer momento durante a reprodução. Pressione TITLE no controle remoto durante a reprodução.

Exibindo informações:

Durante a reprodução, você pode olhar todas as informações do disco DVD e da reprodução atual. Será exibido: tempo relacionado a reprodução, tempo decorrido, número do título, número do capítulo, ângulo, ajustes de áudio e legenda.

1. Pressione DISP no DVD Player ou DISPLAY no controle remoto uma vez.
2. Pressione duas vezes para exibir outras informações.

Botões Frontais de dupla função (Legenda, Audio e Navegação)

Para facilitar operações básicas via painel frontal, existem teclas de dupla função dependendo do contexto em que se encontra o DVD, de acordo com a descrição abaixo:

Durante a navegação do MENU de um disco DVD	Tecla [◀◀] → opera como seta esquerda (◀) Tecla [▶▶] → opera como seta direita (▶) Tecla [▲DIR] → opera como seta acima (▲) Tecla [▼DIR] → opera como seta abaixo (▼) Tecla [▶] → opera como "ENTER"
During the DVD playback	Tecla [▲DIR] → changes the audio language Tecla [▼DIR] → changes the subtitle

3.1.4. Reproduzindo um VCD/SVCD:

Operações básicas do vídeo em CD:

1. Para avançar ou retroceder rapidamente, pressione e segure ◀◀ ou ▶▶ no DVD Player. Cada vez que a tecla ◀◀ ou ▶▶ é pressionada a velocidade aumenta. Para retornar a reprodução normal, pressione uma vez ▶ no DVD Player ou pressione ▶ / || no controle remoto.
2. Para pular ou avançar uma faixa, pressione ◀◀ ou ▶▶.
3. Para pausar a reprodução pressione ||, para reiniciar a reprodução pressione ▶ no DVD Player ou utilize o botão ▶ / || no controle remoto.
4. Para parar a reprodução pressione ■. Para reiniciar a reprodução pressione ▶ no DVD Player ou utilize o botão ▶ / || no controle remoto.

Habilitando PBC – Ligar/Desligar:

PBC (Playback Control) é um recurso que reconhece o VCD 2.0 e SVCD 1.0. PBC permite controlar a reprodução e possibilita a interação do usuário direto com o controle remoto ou algum outro dispositivo habilitado via entrada auxiliar. Se o PBC estiver ligado e a reprodução não iniciar automaticamente após o disco ser inserido, provavelmente a seleção deverá ser feita no disco. Se o PBC estiver desligado, o reproduutor iniciará automaticamente o programa do disco um por um.

- Habilite a função PBC, pressionando PBC no controle remoto. Para desligar pressione o botão novamente.

Atenção:

Nem todos os discos de VCD/SVCD têm a função PBC.

Especificando uma faixa:

Pressione o número correspondente ao Título ou Capítulo desejado durante a reprodução. O número é exibido e começa a ser reproduzido quando a faixa é selecionada.

1. Desligue o recurso PBC primeiramente.
2. Use o teclado numérico do controle remoto e tecle o número da faixa desejada.

Nota:

Para selecionar 3, pressione 0 e 3;

Para selecionar 13, pressione 1 e 3;

Para selecionar 23, pressione 2 e 3.

Alterando a linguagem do áudio durante a reprodução:

O VCD pode disponibilizar a reprodução do áudio em diferentes linguagens. É comum separar em dois canais (esquerda e direita). Os VCDs com o recurso de gravação em multi-áudio, você pode escolher entre sistemas de linguagens e áudio durante a reprodução.

Para escolher entre diversos tipos de áudio, simplesmente pressione o botão LANG no controle remoto repetidamente.

Reprodução em Câmera Lenta (Slow motion):

Com este recurso você reproduz de forma lenta.

1. Pressione o botão SLOW no controle remoto durante a reprodução ou pressione **II** e após pressione longamente o botão **▶▶** no DVD Player para entrar em modo lento de exibição.
2. Pressionando repetidamente este botão, você poderá escolher entre as seguintes graduações de velocidade: 1/2 - 1/4 - 1/8 - 1/16.

Atenção:

*Para retornar a reprodução normal, pressione uma vez **▶** no DVD Player ou pressione **▶ / II** no controle remoto.*

O áudio estará desabilitado durante a reprodução em câmera lenta.

Em alguns discos, durante a reprodução no modo câmera lenta, poderão perder a nitidez da imagem.

Modo reprodução Passo-a-Passo:

Este recurso mostra a reprodução passo-a-passo.

1. Pressione **II** no DVD Player e então pressione **▶▶** para a reprodução passo-a-passo.
2. Para retornar a reprodução normal, pressione **▶** no DVD Player ou **▶ / II** no controle remoto.

Retroceder ou Avançar rapidamente:

1. Pressione e segure o botão ◀◀ (retroceder) ou ▶▶ (avançar).
2. Pressione uma vez ◀◀ (retroceder) ou ▶▶ (avançar) e a velocidade aumentará nas seguintes graduações: x2, x4, x8, x16, x32.
3. Para voltar a reprodução normal no ponto desejado, pressione ▶ no DVD Player ou ▶ / || no controle remoto.

Selecionando o modo de reprodução:

Veja no capítulo para CD/MP3.

ZOOM durante a reprodução:

Você pode aplicar o ZOOM em uma imagem durante a reprodução.

1. Pressione ZOOM no controle remoto durante a reprodução.
2. A qualquer momento pressione este botão e a imagem ampliará nas seguintes graduações: 2, 3, 4, 1/2, 1/3, 1/4 e OFF (desligado).

Exibindo informações:

Durante a reprodução, você pode olhar todas as informações do disco VCD.

1. Pressione DISP no DVD Player ou DISPLAY no controle remoto uma vez. O DVD player exibirá o tempo atual da exibição e o tempo decorrido.
2. Pressione duas vezes e o número da faixa com todas as suas informações serão exibidos.

Reproduzir Programa:

Veja no capítulo para CD/MP3.

4. CONFIGURANDO O MENU DO EQUIPAMENTO

1. Insira qualquer disco no equipamento para acessar as opções de configuração;
2. Pressione o botão SETUP no controle remoto;
3. Use as SETAS para movimentação e pressione ENTER para confirmar a opção escolhida.

NOTA: Dependendo do tipo de disco inserido, alguns recursos podem estar desabilitados.

ÍTEM	SUB-MENU	OPÇÃO	VALOR PADRÃO
CONFIG. GERAL	AUTO PLAY	ON/OFF	ON
	MARCA ÂNGULO	ON/OFF	ON
	IDIOMA OSD	ENGLISH/ FRENCH/ GERMAN SPANISH/ ITALIAN/ PORTUGUESE/ THAI/ RUSSIAN	ENGLISH
	CAPTIONS	ON/OFF	OFF
	PROTEÇÃO DE TELA	ON/OFF	ON
	LOGO TYPE	DEFAULT = ACTIA LOGO CAPTURED = salvo pela tecla 	DEFAULT
CONFIGURAÇÃO DE VIDEO	BRILHO	-20 to 20	0
	CONTRASTE	-20 to 20	0
	SATURAÇÃO	-20 to 20	0
	TONALIDADE	-20 to 20	0
CONFIGURAÇÃO DE ÁUDIO	DOWNMIX	LT / RT / STEREO	STEREO
	DUAL MONO	STEREO / MONO L / MONO R/ MIX MONO	MIX MONO
	DYNAMIC RANGE	FULL , 1/4, 1/2 ,OFF	OFF
CONFIGURAÇÕES PREFERÊNCIAIS	TV DISPLAY	NORMAL/PS , NORMAL/LB , WIDE	WIDE
	TV TYPE	NTSC /PAL / MULTI	NTSC
	AUDIO	ENGLISH/ FRENCH/ GERMAN SPANISH/ ITALIAN PORTUGUESE/ THAI/ RUSSIAN	ENGLISH
	SUBTITLE (LEGENDA)	ENGLISH/ FRENCH/ GERMAN SPANISH/ITALIAN PORTUGUESE/THAI/RUSSIAN	ENGLISH
	DISC MENU	ENGLISH/ FRENCH/ GERMAN SPANISH / ITALIAN PORTUGUESE/ THAI/ RUSSIAN	ENGLISH
	PARENTAL	1 KID SAFE/2 G/3 PG/4 PG13/ 5 PG-R/ 6 R/7 NC-17/8 ADULT	8 ADULT
		(SENHA PADRÃO "0000")	
	VALORES PADRÕES	REPOR (restaurar)	
SAIR DO MENU			

Nota: somente acessível quando não há disco inserido.

Ajustando a Graduação da Restrição de Conteúdo (PARENTAL):

Esta função limita a reprodução de filmes de acordo com o gênero dos mesmos:

8- ADULTO - permite todos os gêneros de filme

1- INFANTIL - permite apenas filmes infantis

Para alterar a configuração é necessário inserir uma senha. A senha padrão de fábrica é “0000”, a qual pode ser alterada a qualquer momento pelo usuário.

Atenção:

Para trocar a senha, tecle a antiga senha primeiramente e, após, tecle a nova senha.

Função By-pass para o áudio:

1. Quando o produto está desligado, mas possui corrente de alimentação de energia presente (cabo B+ conectado na bateria) a entrada Auxiliar (A/V AUX) é desviada para a conexão de saída (A/V), permitindo a visualização e audição do recurso AUXILIAR sem necessidade de mudar a instalação elétrica do veículo.
2. Esta funcionalidade pode ser habilitada/desabilitada pressionando longamente a tecla DISP até ser exibido no display a mensagem “AV BP ON” (auxiliar automático) ou “AV BP OFF” (auxiliar desligado), então pressione ▼ DIR ou ▲ DIR para selecionar esta função.

Função somente áudio:

Esta função desabilita a visualização do DVD permitindo somente escutar o áudio da reprodução.

Esta função pode ser escolhida pressionando a tecla “AUDIO ONLY” no controle remoto.

Salvar o LOGO:

Esta função é habilitada para o cliente salvar a sua logomarca como tela de fundo. O logo somente pode ser salvo a partir de uma mídia DVD, em imagens não estáticas. Para salvar o logo durante a reprodução do DVD é necessário pressionar e segurar a tecla “SAVE LOGO” no controle remoto por 3s.

Interface CAN 2.0B:

Este produto é equipado com a interface CAN 2.0B, que permite o equipamento ser conectado e comandado por dispositivos externos como teclas do volante, painel de controle, etc. Estes são produtos também desenvolvidos pelo Grupo Actia. Consulte a assistência técnica Actia para obter mais informações.

5. ESPECIFICAÇÕES TÉCNICAS

Ambientais

Temperatura de operação.....-20°C a +70°C

Umidade0% a 90%

Elétricas

Faixa de Alimentação 10Vdc a 30Vdc

Consumo em repouso (Standby, ACC solto) < 10mA

Consumo Máximo < 2A

Proteções: Load Dump, Inversão Polaridade, Sobrecorrente e Curto I/O

Pino de Função Silenciar (MUTE):

--Nível nominal de ativação0Vdc

--Máxima tensão aplicáveligual à tensão de alimentação

--Consumo≤1mA

Dimming (Redução de Luminosidade do Painel Frontal):

-- Tensão Nominal de Ativação.....14Vdc ou 28Vdc

-- Máxima Tensão Suportadaigual à tensão aplicada a B+

-- Consumo≤5mA

Mecânicas

Formato:DIN

Dimensões (L x A x P).....178mm x 55mm x 160 mm

Peso1,5 Kg

Entrada / Saída de Vídeo

Saída de Vídeo Composto1 V_{pp}, 75Ω

Entrada Auxiliarde 0.8V_{pp} a 1.2V_{pp} / Z_{entrada}=75Ω

Sistemas de vídeo480 linhas (NTSC) / 576 linhas (PAL-BG)

Relação sinal/ruído≥60 dB

Entrada / Saída de Áudio

Saída em Linha.....DVD 2V_{rms}, 10kΩ

CD 0.55V_{rms}, 10kΩ

Nível de entrada≤ 3V_{pp} / Z_{in}=27kΩ

Resposta em frequência (min).....20Hz a 20kHz +/- 2dB

Relação sinal / ruído≥85dB

Compatibilidade Dvd/Cd Player:

--Discos CD (Compact Disks).....CD-R/CD-RW

--Discos DVD.....DVD (-R/ +R/ -RW/ +RW / +R DL)

Porta Usb:

-- Capacidade de leitura de memória.....não há limite para o tamanho de memória utilizado, o limite é a quantidade de arquivos e pastas armazenados.

-- Número de arquivos (capacidade de leitura)...Máx.3000 arquivos

-- Número de pastas (capacidade de leitura)Máx. 254 pastas

-- Formato.....FAT32

-- Máxima capacidade de alimentação5V/400mA

-- HDs portáteis (compatibilidade).....em caso de utilização de HDs portáteis, uma fonte de alimentação externa deverá ser utilizada.

Tipos de Mídia:

O equipamento deve ser compatível com os seguintes formatos:

	File type	File extension	Supported edition / Details
VÍDEO	MPEG1(VCD)	.DAT	VCD1.0 、VCD1.1 、VCD2.0 、SVCD
	MPEG2 (DVD)	.DAT, .VOB	
	MPEG4	.AVI .MP4 .DIV .DIVX	Divx3.11, Divx4.12, Divx5.0, 5.02, 5.03, 5.04, 5.05, 5.1, 5.11, 5.2, 5.21, DivxPRO Xvid1.00, 1.01, 1.02, 1.03, 1.10-beta1, 1.10-beta2 Legendas: .srt, .smi, .ssa, .sub
CONTEÚDO	AVI	.AVI (DIVX, XVID, etc.)	AVI v1.x
	ASF	.ASF, .WMA, .OGG	ASF v1.x *Reproduz apenas a parte de áudio
	Quick Time	.MP4 .M4A	Deve ser compatível: 1.Nero Recoder gravado em mp4bitstreams. (Nero Digital->ver1.5~1.6) 2.iTune convertido AAC áudio bitstreams. É possível que seja compatível com: 3.QuickTime.ISO 14496-1 mpeg4 formato de arquivo.
ÁUDIO	CD		CD-DA, HDCD, CD-G,
	AAC	.M4A	
	MP3	.MP3	
	WMA	.WMA	WMA7, WMA8, WMA9* (*algumas exceções)
IMAGEM	JPEG	.JPEG	

Atenção: A ACTIA reserva o direito de alterar especificações e características do produto sem aviso prévio.